

uso &
manutenzione

KYMCCO



Mxu 300

La Padana Ricambi Spa declina qualsiasi responsabilità per eventuali errori in cui può essere incorsa nella compilazione del presente manuale e si riserva il diritto di effettuare qualsiasi modifica richiesta dallo sviluppo evolutivo del prodotto stesso.

PADANA RICAMBI SPA

Divisione Motori

PADANA RICAMBI SPA

DIVISIONE MOTORI - MOLINETTO
8 NOVEMBRE 2005

PADANA PUBLISHING AREA

PRESENTAZIONE

Desideriamo ringraziarla per aver preferito un veicolo KYMCO. MXU 300 appartiene alla categoria degli ATV (All Terrain Vehicles), per poterne apprezzare tutte le potenzialità leggere con attenzione il presente manuale.

Per mantenere il veicolo sempre in perfetta efficienza le consigliamo di leggere e seguire attentamente le istruzioni contenute in questo manuale. Troverà dettagliate informazioni sulle modalità d'uso e sulla manutenzione del suo MXU 300.

Affinché non decadano le condizioni di garanzia, la invitiamo a rivolgersi esclusivamente alle Officine Autorizzate KYMCO e ad esigere sempre ricambi originali KYMCO. Per tutte le informazioni in merito alla garanzia del suo MXU 300 la invitiamo a leggere con cura il libretto di garanzia.



1

Informazioni

1

1.1 INFORMAZIONI UTILI PER LA SICUREZZA	2
1.2 ETICHETTE DI ATTENZIONE	4
1.3 PRECAUZIONI NELL'UTILIZZO DEL CARBURANTE	11
Come evitare il rischio di incendio	11
Come evitare il rischio di avvelenamento	12
1.4 IDENTIFICAZIONE DEL VEICOLO	13
Numero di telaio	13
Numero di motore	14
1.5 DESCRIZIONE DEL VEICOLO	15
1.6 CHIAVI	17
1.7 COMANDI	18
Interruttore accensione	18
Strumentazione	19
Gruppo spie	23
Gruppo comandi	24
Avviamento a strappo	27
Comando acceleratore	28
Limitatore di velocità	29
Leva freno posteriore	29
Leva freno anteriore	29
Pedale freno	30
Freno di stazionamento	30
Bloccasterzo	31
Cambio marce	32
Rubinetto carburante	32
Avviamento a freddo	33
1.8 DOTAZIONI	34
Sella	34
Vano sottosella	35
Predisposizione per gancio traino	35
1.9 SCHEDA TECNICA	36

2

Uso

37

2.1 CONTROLLI PRE-GUIDA	38
Freni	38
Carburante	39
Olio motore e olio trasmissione	39
Comando acceleratore	40
Luci	40
Controllo liquido refrigerante	40
Pneumatici	41
2.2 AVVIAMENTO	42
Avviamento	42
Avviamento a strappo	44
Cambio marce	45
Rodaggio motore	47
Parcheggio	48
Accessori	49
Carico	51
Traino	52
2.3 GUIDARE MXU 300	53
Conoscere il proprio quadriciclo	53
Guidare con prudenza	53
Curvare con MXU 300	57
Salita	58
Discesa	59

3.1 MANUTENZIONE PERIODICA	62
Olio motore	63
Sostituzione olio trasmissione	66
Sostituzione olio carter trasmissione finale	68
Ispezione candela	70
Ispezione filtro aria	71
Pulizia tubo drenaggio del filtro aria.....	72
Regolazione del minimo.....	73
Regolazione dell'acceleratore	73
Controllo freni.....	74
Ispezione sistema di raffreddamento.....	76
Drenaggio acqua dal carter laterale sinistro	77
Rimozione della ruota	78
Installazione della ruota	78
Ispezione batteria.....	79
Sostituzione fusibili	81
Regolazione proiettore anteriore.....	82
Pulizia.....	83
Inutilizzo prolungato del veicolo.....	85
3.2 IN CASO DI GUASTO	86
TAVOLA DI MANUTENZIONE	87

1.1 INFORMAZIONI UTILI PER LA SICUREZZA

L'ATV NON E' UN GIOCATTOLO E PUO' ESSERE PERICOLOSO.

La guida di un ATV è molto diversa da quella di altri veicoli, inclusi motocicli e autoveicoli. Senza prendere le opportune precauzioni è possibile che si verifichi, anche durante una normale manovra, un incidente che può provocare GRAVI LESIONI O MORTE.

- Leggere attentamente questo manuale e tutte le etichette presenti sul veicolo e seguire le procedure di intervento descritte.
- Non guidare un ATV senza aver seguito un corso propedeutico o appreso le istruzioni.

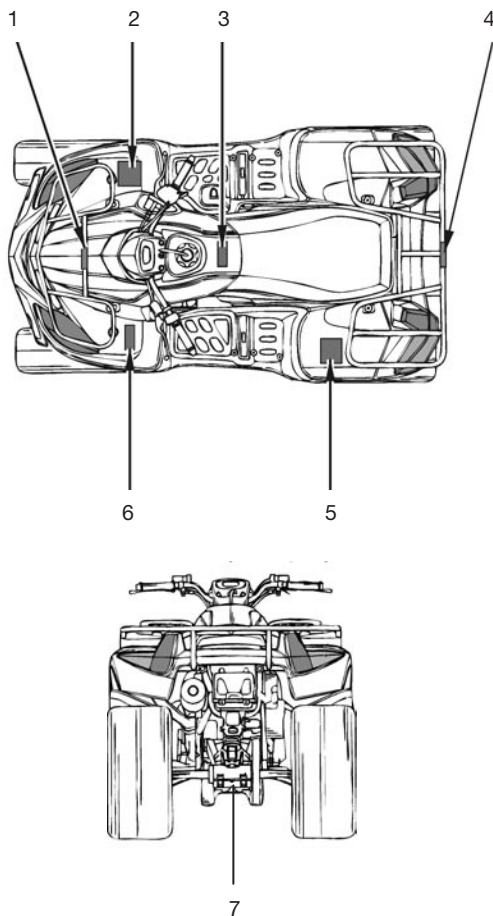
I principianti dovrebbero seguire un corso tenuto da un istruttore qualificato. Contattare un concessionario autorizzato per ricevere informazioni sui corsi.

- Seguire le seguenti indicazioni a proposito dell'età:
Ad un'età inferiore ai 16 anni non si può guidare un ATV con cilindrata superiore ai 50 cc.

Non permettere a ragazzi al di sotto dei 16 anni di guidare un ATV senza la supervisione di un adulto e non permettere di usarlo se non in grado di operare con sicurezza.

- Utilizzare sempre un casco omologato. Inoltre è buona norma indossare una protezione per gli occhi (occhiali o visiera), guanti, stivali, camicie con maniche lunghe e pantaloni.
- Non fare uso di alcool o di droghe prima di mettersi alla guida di un ATV.
- Non guidare a velocità troppo elevate per le proprie capacità o per le condizioni della strada. Guidare a velocità adatte alle condizioni del terreno e della visibilità, delle condizioni di guida e della propria esperienza.
- Non tentare di impennare, saltare, guidare su due ruote o fare altre manovre pericolose.
- Fare un'ispezione del veicolo prima di mettersi alla guida per accertarne le condizioni di sicurezza. Seguire sempre le procedure e la periodicità delle ispezioni e della manutenzione descritte in questo manuale.
- Tenere sempre entrambe le mani sul manubrio e i piedi sulla pedana poggia piedi durante la guida.
- Guidare a bassa velocità e con molta cautela quando si percorre un terreno mai sperimentato. Fare attenzione ad un cambiamento delle caratteristiche del terreno.

- Non guidare su un terreno troppo accidentato, scivoloso o cedevole.
- Prima di effettuare una curva seguire sempre le indicazioni riportate in questo manuale. Effettuare le curve a bassa velocità se ci si immette ad alta velocità. Non curvare mai ad alta velocità.
- Prima di percorrere un pendio in salita seguire le indicazioni descritte in questo manuale. Verificare con attenzione le condizioni del terreno prima di affrontare una salita e spostare il peso del corpo tutto in avanti. Non accelerare improvvisamente. Non effettuare una salita ad alta velocità.
- Prima di percorrere una discesa e di frenare in discesa seguire le indicazioni descritte in questo manuale. Verificare con attenzione le condizioni del terreno prima di affrontare una discesa e spostare il peso del corpo tutto indietro. Non accelerare improvvisamente. Non effettuare una discesa ad alta velocità. Evitare di percorrere una discesa in senso trasversale per evitare che il veicolo si ribalti improvvisamente. Lungo una discesa muoversi in linea retta, dove possibile.
- Non tentare di effettuare una curva su un pendio se non si è perfettamente acquisita la tecnica di curvare su un terreno pianeggiante descritta in questo manuale. Evitare di attraversare un pendio scosceso, dove possibile.
- Verificare sempre eventuali ostacoli prima di percorrere un nuovo percorso. Non tentare di superare ostacoli troppo grandi, come rocce o alberi caduti. Prima di superare degli ostacoli seguire sempre le indicazioni descritte in questo manuale.
- Fare attenzione quando si scivola o si slitta. Imparare a mantenere il controllo del veicolo in questi casi facendo pratica, a bassa velocità, su un terreno piano. Nel caso di superfici particolarmente scivolose, come il ghiaccio, procedere lentamente e con molta cautela per evitare improvvisi slittamenti o scivolate che farebbero perdere il controllo del veicolo.
- Non usare un ATV in acque in movimento o profonde. Ricordarsi che i freni bagnati hanno una ridotta capacità frenante. Provare i freni non appena usciti dall'acqua.
- Usare pneumatici di dimensione e tipo specificati in questo manuale. Mantenere la pressione dei pneumatici come indicato in questo manuale.
- Non modificare un ATV installando o utilizzando accessori non appropriati.
- Non superare la massima capacità di carico del veicolo. Il carico deve essere opportunamente distribuito e fissato. Ridurre la velocità e seguire le istruzioni descritte in questo manuale prima di trasportare un carico. Considerare in tal caso una distanza di frenata maggiore.



1.2 ETICHETTE DI ATTENZIONE

Leggere con molta attenzione tutte le etichette presenti sul veicolo in quanto contengono importanti informazioni per la sicurezza e le prestazioni del veicolo stesso.

Attenzione

- ***Il mancato rispetto di tali avvertimenti vi esporrà a pericolosi rischi e potrà compromettere la vostra incolumità e quella degli altri.***

Non rimuovere nessuna etichetta. Se l'etichetta risultasse illeggibile o si staccasse è possibile ordinarne una nuova presso un concessionario autorizzato **KYMCO**.

1



1

Traduzione

AVVERTENZA

- Non portare alcun passeggero sul portapacchi.
- Massimo carico ammissibile sul portapacchi anteriore: 20 kg.

⚠ WARNING

Improper ATV use can result in SEVERE INJURY or DEATH.



ALWAYS USE AN
APPROVED HELMET AND
PROTECTIVE GEAR.



NEVER USE WITH
ALCOHOL OR DRUGS.

NEVER operate :

- Without proper training or instruction.
- At speeds too fast for your skills or the conditions.

Do not operate the vehicle after consuming ALCOHOL OR DRUGS.

ALWAYS :

- Use proper riding techniques to avoid vehicle overturns on hills and rough terrain and in turns.
- For your safety, wear gear to include helmet gloves and foot protection.
- Gasoline is flammable shut off engine, avoid sparks and open flame when refueling.

READ OWNER'S MANUAL, FOLLOW ALL INSTRUCTIONS AND WARNINGS.

ATTENZIONE

Un utilizzo improprio del veicolo può causare gravi lesioni o la morte.

Usare sempre un casco omologato e un abbigliamento protettivo.

Non fare mai uso di alcool o droghe.

MAI usare il veicolo:

- Senza aver seguito un corso adatto.
- A velocità eccessive per le proprie capacità o per le condizioni della strada.
- Dopo aver fatto uso di alcool o droghe

SEMPRE:

- Seguire un metodo di guida corretto per evitare ribaltamenti del veicolo in salita, su terreni accidentati o in curva.
- Per la propria sicurezza l'equipaggiamento deve prevedere casco, occhiali e stivali.
- La benzina è infiammabile: anche a motore spento evitare di accendere scintille o fiamme.

LEGGERE CON ATTENZIONE L'USO E MANUTENZIONE; SEGUIRE LE ISTRUZIONI E LE AVVERTENZE

3

⚠ CAUTION

Before shifting, you must stop the machine and return the throttle lever to its closed position until the engine speed to the specified idling speed. Otherwise, the transmission may be damaged.

3

*Traduzione***AVVERTENZA**

Prima di cambiare marcia è necessario fermare l'ATV e chiudere la leva dell'acceleratore finché il motore non sia al minimo per evitare di danneggiare la trasmissione.

4

⚠ CAUTION

- Never carry passenger on This carrier.
- Maximum load : 30 Kg (66 lbs)

4

*Traduzione***AVVERTENZA**

- Non portare alcun passeggero sul portapacchi.
- Massimo carico ammissibile sul portapacchi posteriore: 30 kg.

WARNING

**IMPROPER TIRE PRESSURE OR OVERLOADING
CAN CAUSE LOSS OF CONTROL.**

**LOSS OF CONTROL CAN RESULT IN SEVERE
INJURY OR DEATH.**

OPERATING TIRE PRESSURE: Set with tires cold

• Recommended:

FRONT : 25~32kpa, (0.25~0.32kgf/cm²), 3.5~4.5psi

REAR : 25~32kpa, (0.25~0.32kgf/cm²), 3.5~4.5psi

• Never set tire pressure below recommended.

ATTENZIONE

Una scorretta pressione di gonfiaggio dei pneumatici o un sovraccarico possono causare la perdita di controllo del veicolo.

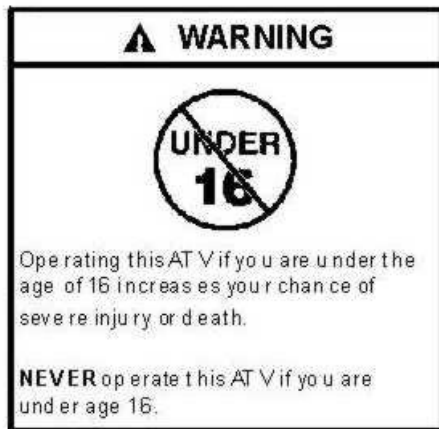
La perdita di controllo del veicolo può causare gravi ferite o la morte.

Pressione di gonfiaggio dei pneumatici: misurare a freddo

ANTERIORE: 0,3 kg/cm²; 0,3 bar; 0,3 atm

POSTERIORE: 0,3 kg/cm²; 0,3 bar; 0,3 atm

Non tenere mai i pneumatici ad una pressione di gonfiaggio al di sotto del valore minimo.



ATTENZIONE

Utilizzare questo ATV ad un'età inferiore ai 16 anni può aumentare la probabilità di lesioni o di morte.

NON utilizzare su strada questo ATV ad un'età inferiore ai 16 anni.

WARNING

Exceeding vehicle towing limit could lead to an accident. Reduce speed when towing a trailer.

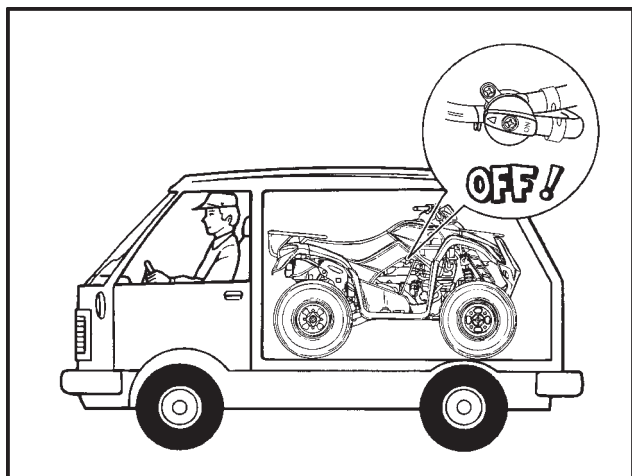
Read owner's manual for details.

MAXIMUM TOWING CAPACITY: 150 kg (331 lbs)

TONGUE WEIGHT: 14 kg (30 lbs)

ATTENZIONE !

- Trainare un rimorchio superiore a quello massimo ammissibile può essere causa di incidenti.
- Ridurre la velocità quando si traina un rimorchio.
- Leggere il libretto di Uso e Manutenzione per i dettagli.
- Massimo carico trainabile: 150 kg.
- Massimo carico verticale sul gancio traino: 14 kg.



1.3 PRECAUZIONI NELL'UTILIZZO DEL CARBURANTE

Come evitare il rischio di incendio

Spegnere sempre il motore quando si fa rifornimento di carburante.

Porre molta attenzione nel fare rifornimento quando il motore è stato appena spento ed è ancora caldo.

Non rovesciare benzina sul motore o sul tubo di scarico/marmitta durante il rifornimento.

Non fumare durante il rifornimento, né in vicinanza di scintille, fiamme libere o altre fonti che potrebbero causarne l'accensione.

Durante il trasporto del veicolo su un altro mezzo assicurarsi che l'ATV sia diritto e che il rubinetto del carburante sia su "OFF" altrimenti si potrebbe verificare una fuoriuscita di benzina dal carburatore o dal serbatoio carburante.

Utilizzare sempre il veicolo in un luogo sufficientemente aerato.

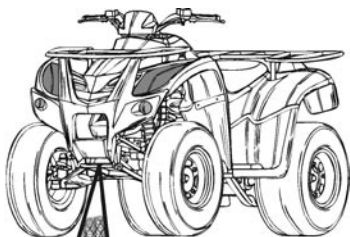
Come evitare il rischio di avvelenamento

Se si è ingerito della benzina, inalato dei vapori di carburante o è schizzata negli occhi della benzina contattare immediatamente un medico.

Se si è rovesciata della benzina sulla pelle lavare con acqua e sapone.

Se la benzina è schizzata sui vestiti, cambiarli prima possibile.

1.4 IDENTIFICAZIONE DEL VEICOLO



Numero telaio

Numero di telaio

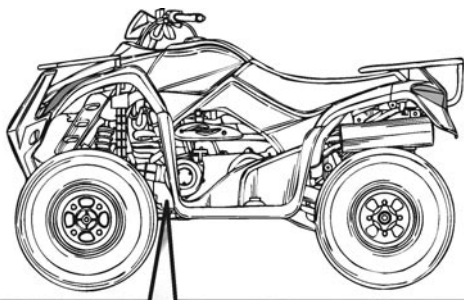
Il numero di telaio è punzonato sul tubo del telaio nella parte anteriore del veicolo.

Controllare che il numero di telaio letto coincida con quello presente sui documenti di circolazione e riportato sul libretto di garanzia.

Riportare qui di seguito il numero di telaio del proprio veicolo.

Numero di telaio

R	F	B	L											
---	---	---	---	--	--	--	--	--	--	--	--	--	--	--



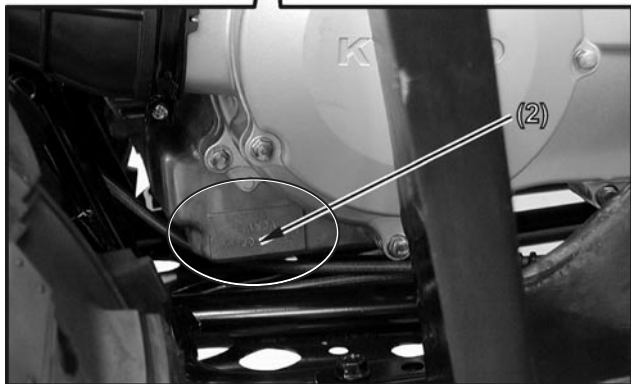
Numero di motore

Il numero di motore è punzonato sul carter motore sinistro del veicolo.

Riportare qui di seguito il numero di motore del proprio veicolo.

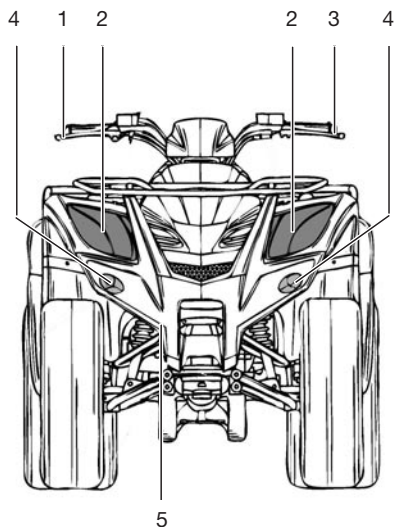
Numero di motore

L	A										
---	---	--	--	--	--	--	--	--	--	--	--

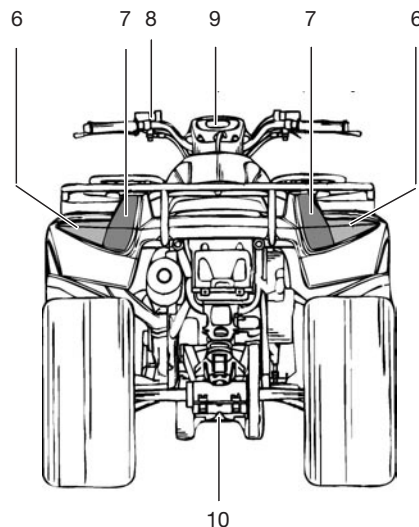


Numero di motore

1.5 DESCRIZIONE DEL VEICOLO

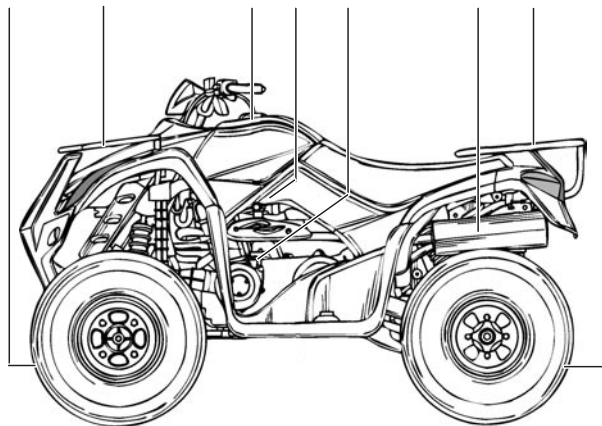


1. Leva freno anteriore
2. Faro anteriore/Luci di posizione
3. Leva freno posteriore
4. Indicatori di direzione anteriori
5. Bloccasterzo



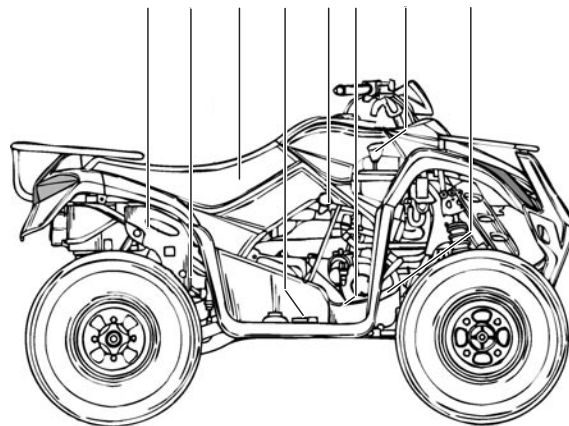
6. Indicatori di direzione posteriori
7. Luce di arresto/Luci posteriori
8. Gruppo comandi sinistro
9. Strumentazione/Gruppo spie
10. Predisposizione per gancio traino

11 12 13 14 15 16 17 18

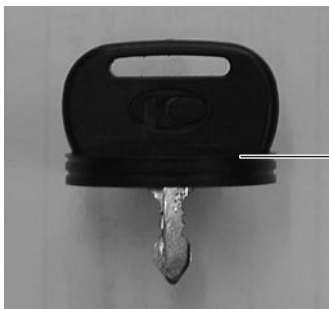


- 11. Pneumatico anteriore
- 12. Portapacchi anteriore
- 13. Tappo rifornimento carburante
- 14. Dispositivo avviamento a freddo
- 15. Avviamento a strappo
- 16. Gruppo di scarico
- 17. Portapacchi posteriore
- 18. Pneumatico posteriore

19 20 21 22 23 24 25 26



- 19. Serbatoio liquido raffreddamento
- 20. Serbatoio liquido impianto frenante
- 21. Sella
- 22. Pedale freno
- 23. Rubinetto carburante
- 24. Finestrella controllo olio motore
- 25. Leva selettore cambio marcia
- 26. Targhetta costruttore



1.6 CHIAVI

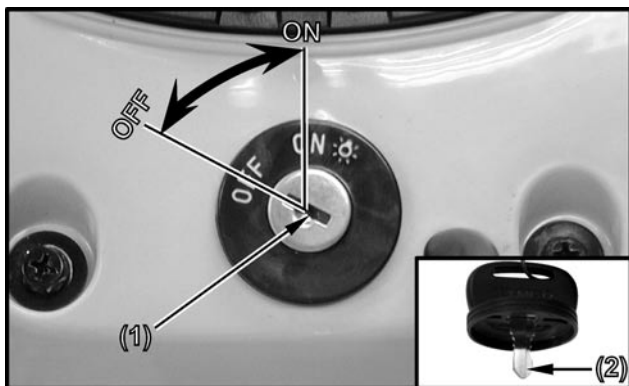
Il veicolo viene dotato di due chiavi (ognuna delle quali con duplicato):

- 1 chiave per l'interruttore accensione
- 2 chiave per il bloccasterzo (per i dettagli si rimanda a pag. 31).

Attenzione

Conservare il duplicato della chiave separatamente dal veicolo.




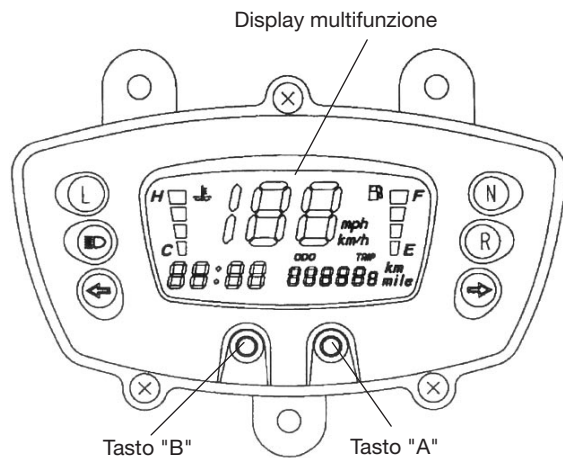


1.7 COMANDI

Interruttore accensione (1)

E' situato sotto la strumentazione. Le funzioni delle rispettive posizioni sono le seguenti:

- ON** Il motore può funzionare.
La chiave (2) non può essere tolta.
- OFF** Il motore e le luci non possono funzionare.
La chiave (2) può essere tolta.
-  La luce della strumentazione, le luci di posizione e quelle posteriori sono accese.
La chiave (2) non può essere tolta.

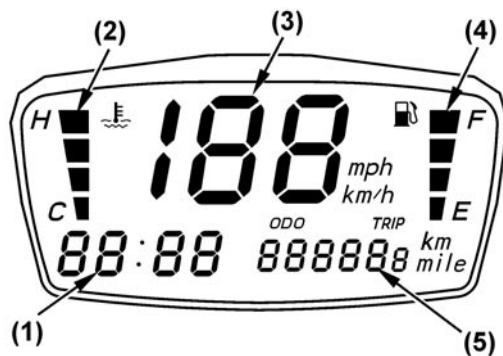


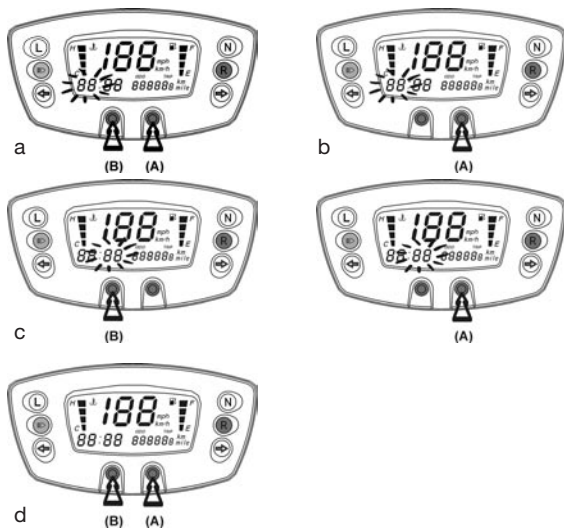
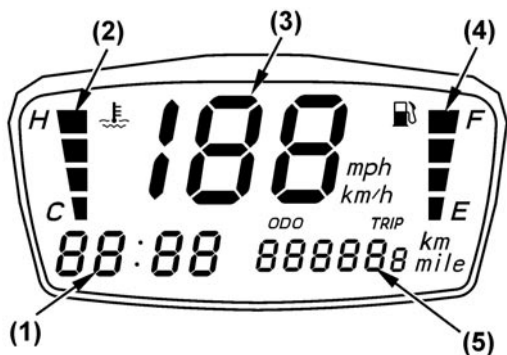
Strumentazione

Il gruppo strumentazione è costituito da un display multifunzione, dai tasti "A" e "B".

Le funzioni visualizzate sono:

- Orologio (1)
- Indicatore temperatura liquido refrigerante (2)
- Tachimetro (3)
- Indicatore livello carburante (4)
- Contachilometri totale/parziale (5)



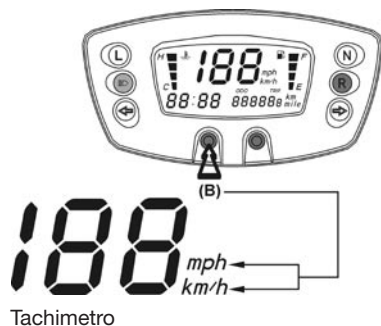
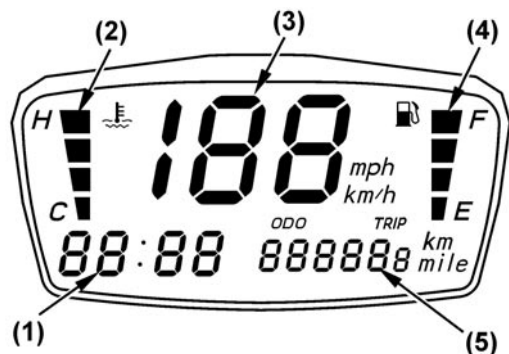


1) Orologio

Indica l'orario (ore e minuti) quando l'interruttore accensione è su "ON".

Regolazione:

- Con l'interruttore accensione su "ON" tenere premuti contemporaneamente i tasti "A" e "B" per più di 2 secondi finché l'ora non lampeggia.
- Per regolare l'ora premere il tasto A fino alla visualizzazione dell'ora desiderata.
- Premere il tasto "B" finché i minuti non lampeggiano. Per regolare i minuti premere il tasto "A" fino alla visualizzazione dei minuti desiderati.
- Dopo la regolazione tenere premuti contemporaneamente i tasti "A" e "B" finché il display non smette di lampeggiare e per circa 10 secondi successivi (altrimenti la regolazione non verrà memorizzata).



2) Indicatore temperatura liquido refrigerante

Indica la temperatura del liquido refrigerante del motore. Durante la guida il valore della temperatura deve essere compreso tra la prima e la quarta barra (livelli "C" e "H"). L'indicatore lampeggia quando la temperatura del liquido refrigerante del motore è eccessiva.

Attenzione

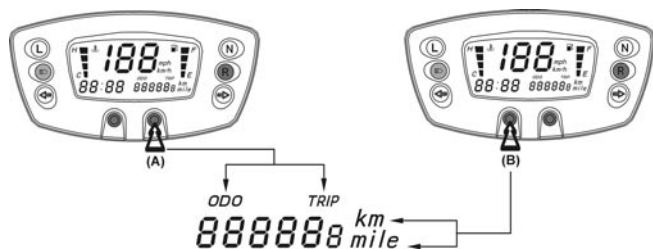
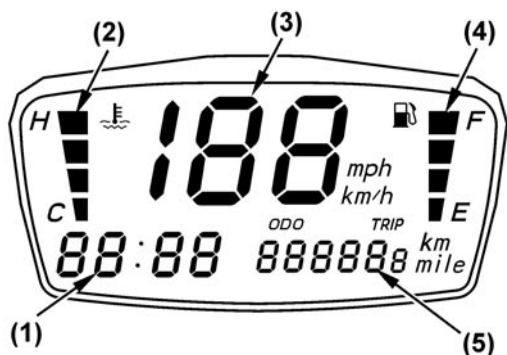
- Se l'indicatore liquido refrigerante supera la quarta barra e inizia a lampeggiare durante la marcia arrestare immediatamente il veicolo e lasciare raffreddare il motore per una decina di minuti.

Rivolgersi ad un'officina autorizzata KYMCO per un controllo nel caso il problema persista.

- Il motore si può surriscaldare se il veicolo è sovraccaricato. In tal caso ridurre il carico secondo specifiche (pag. 51).
- Ripartire solo quando l'indicatore abbia smesso di lampeggiare per non danneggiare il motore.

3) Tachimetro

Indica la velocità in km/ora o mph (miglia all'ora). Per cambiare visualizzazione (km o mph) tenere premuto il tasto "B" per più di 2 secondi.



Contachilometri: visualizzazione



Contachilometri parziale: azzeramento

4) Indicatore livello carburante

Indica la quantità di carburante contenuta nel serbatoio. Quando la barra "E" inizia a lampeggiare rifornirsi al più presto di carburante.

5) Contachilometri totale e parziale

Indica la distanza totale o parziale percorsa (in km o miglia).

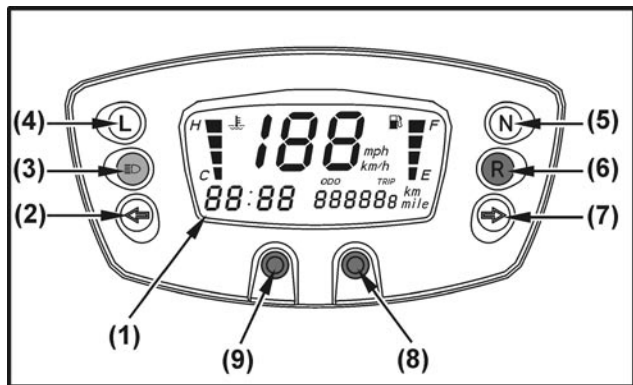
Visualizzazione

Premere il tasto "A" per più di 2 secondi per visualizzare la distanza totale (ODO) o parziale (TRIP).

Premere il tasto "B" per più di 2 secondi per visualizzare i chilometri o le miglia.

Azzeramento del contachilometri parziale

Nella visualizzazione di "TRIP" premere contemporaneamente i tasti "A" e "B" per più di 2 secondi fino all'azzeramento dei chilometri parziali.



Gruppo spie

Spia indicatori direzione (freccie) (2, 7) "←" "→"

La spia lampeggia quando sono in funzione gli indicatori di direzione.

Spia indicatore hazard (2 e 7) "← →"

Le spie si accendono quando l'interruttore hazard è in funzione e gli indicatori di direzione sono spenti.

Luce abbagliante (3) "☰"

La spia si accende quando l'interruttore di accensione è in posizione "☰" e la luce abbagliante è in funzione.

Spia di cambio in avanti ridotta (4) "L"

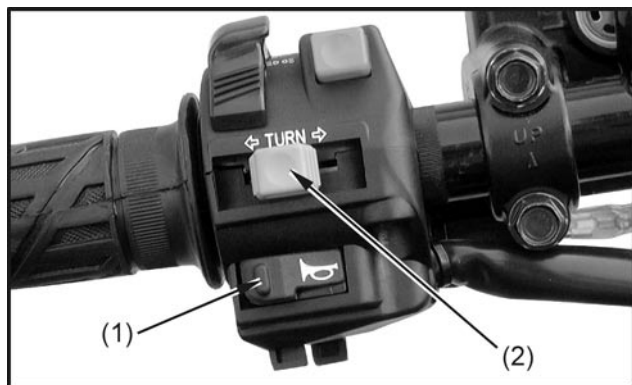
La spia si accende quando il cambio è in posizione di marcia ridotta e l'interruttore accensione è su "ON".

Spia di cambio in folle (5) "N"

La spia si accende quando il cambio è in posizione di folle e l'interruttore di accensione è su "ON".

Spia di cambio in retromarcia (6) "R"

La spia si accende quando il cambio è in posizione di retromarcia e l'interruttore accensione è su "ON".



Gruppo comandi

Avvisatore acustico (1)

Quando l'interruttore di accensione è su "ON" premere il pulsante per fare suonare l'avvisatore acustico.

Comando indicatore di direzione (2)

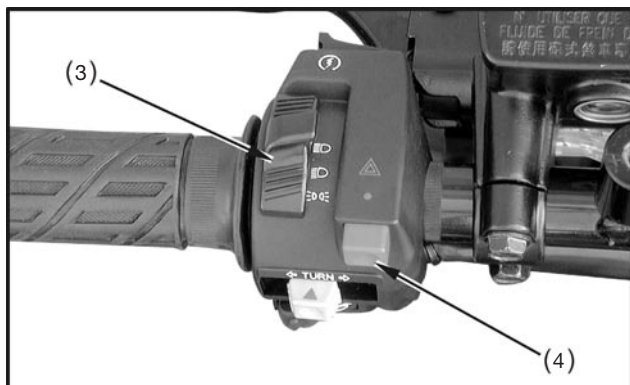
Con la chiave di accensione su "ON" azionare l'indicatore di direzione quando si intende cambiare direzione o corsia di marcia. Quando il comando è in funzione la spia sonora si accende.

- ➡ per girare a destra
- ➡ per girare a sinistra

Premere il pulsante per disattivare il comando.

Attenzione

- *La freccia non si disattiva automaticamente. Non dimenticarla accesa dopo l'uso per non pregiudicare la sicurezza di marcia.*
- *Il comando indicatore di direzione non funziona quando l'interruttore di accensione è su "OFF" o su "🔌".*



Interruttore luci (3)

Con il motore acceso e l'interruttore di accensione in posizione "ON":

- Quando l'interruttore è sulla posizione "OFF" si accendono la luce anabbagliante e le luci di posizione.
- Quando l'interruttore è sulla posizione "LOW" si accendono la luce abbagliante e le luci di posizione.
- Quando l'interruttore è sulla posizione "HIGH" si accendono le luci di posizione.

Attenzione

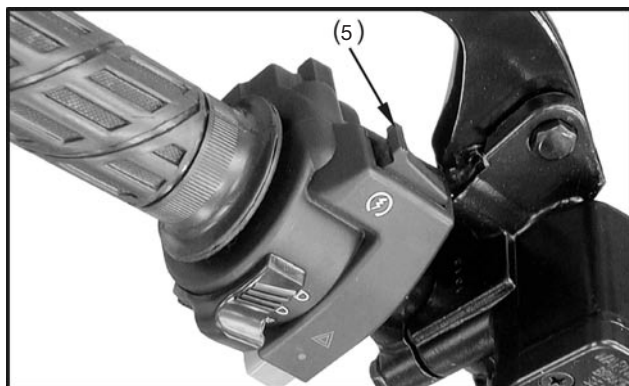
- Il faro anteriore e le luci posteriori si accendono sempre quando l'interruttore di accensione è su "ON".
- Non tenere l'interruttore di accensione su "ON" se non si accende il motore poiché la batteria si può scaricare.

Segnalazione di emergenza (Hazard) (4)

- ▲ gli indicatori di direzione anteriori e posteriori lampeggiano contemporaneamente.
- gli indicatori di direzione anteriori e posteriori si spengono contemporaneamente.

Attenzione

- Utilizzare questo comando quando si intende parcheggiare o in particolari condizioni di emergenza.
- Il comando non si disattiva automaticamente. Assicurarsi di spegnerlo dopo l'uso per non pregiudicare la sicurezza di marcia.



- *Quando sono in funzione gli indicatori di direzione la segnalazione di emergenza non funziona.*

Pulsante avviamento (5)

Azionando una delle leve freno o il freno a pedale e premendo il comando "⚡" con il cambio in folle si avvia il motore.

Attenzione

Per i dettagli sull'avvio del motore vedere a pag. 42.



Avviamento a strappo

Il dispositivo di avviamento a strappo (1), situato sul lato sinistro del veicolo, ha la funzione di avviare il motore quando la batteria è scarica o in situazioni di emergenza.

Per i dettagli si rimanda a pag. 44.

- a Con la chiave di accensione su "ON" ruotare la leva in senso antiorario per sbloccarla, impugnare fermamente e tirarla lentamente finché non si muove.
- b Tirare la leva completamente.
- c Dopo l'avvio del motore rilasciare la leva lentamente e ruotarla in senso orario.

Attenzione

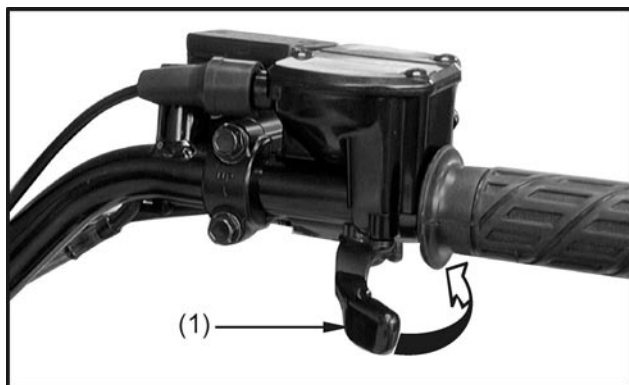
- Utilizzare l'avviamento a strappo solo se l'avviamento elettrico non funziona.
 - Dopo l'utilizzo assicurarsi di bloccare sempre il dispositivo di avviamento a strappo (c).
-



a



c

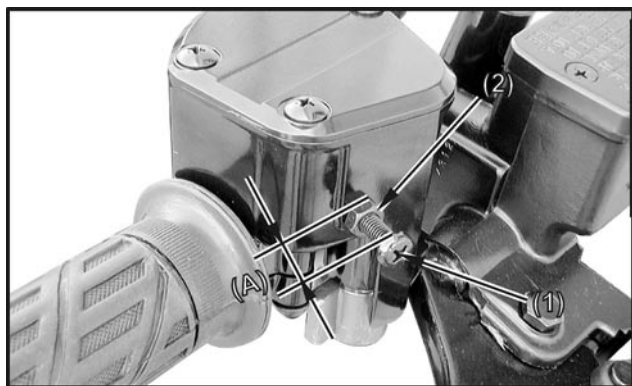


Comando acceleratore

Dopo aver acceso il motore, il movimento del comando acceleratore aumenterà la velocità. E' possibile regolare la velocità del veicolo variando la posizione del comando (1). Poiché il comando è regolato da una molla il motore tornerà al minimo ogni volta che si rilascia la leva.

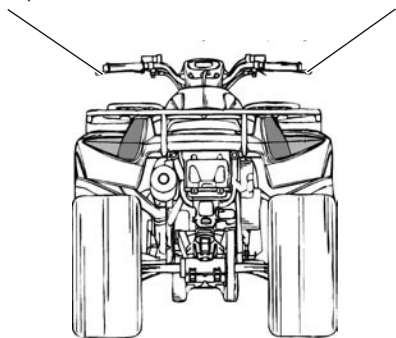
Attenzione

- *Prima di accendere il motore, verificare che il comando torni alla posizione del minimo appena viene rilasciato al fine di evitare situazioni di pericolo.*
 - *Nel caso in cui si verificano irregolarità nel funzionamento contattare al più presto un concessionario **KYMCO**.*
-



Leva freno posteriore

Leva freno anteriore



Limitatore di velocità

Il limitatore di velocità, situato sul gruppo comandi destro, limita l'apertura dell'acceleratore anche quando il comando acceleratore è in posizione di massimo.

- a Avvitare la vite (1) per limitare l'apertura completa dell'acceleratore.
- b Bloccare la vite con il dado (2).
- c Assicurarci che il comando dell'acceleratore abbia sempre un gioco libero di 1-4 mm.

Attenzione

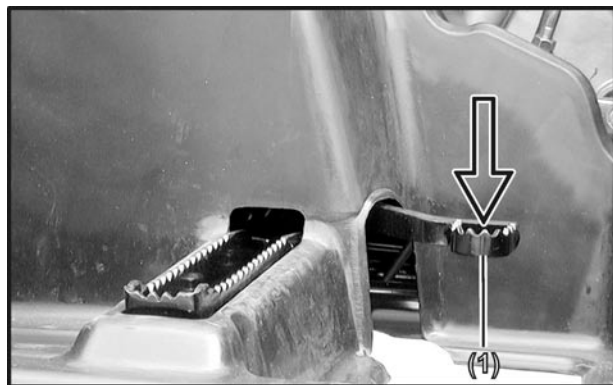
- Fare attenzione a non svitare la vite (1) per più di 13 mm (A).
- Un malfunzionamento del limitatore di velocità può danneggiare il cavo dell'acceleratore e causare la perdita di controllo del veicolo, nonché incidenti o gravi lesioni.

Leva freno posteriore

La leva freno posteriore è situata sul manubrio a sinistra. Tirare la leva per azionare il freno.

Leva freno anteriore

La leva freno anteriore è situata sul manubrio a destra. Tirare la leva per azionare il freno.



Pedale freno

Il pedale freno (1) è situato sulla pedana poggia piedi destra.

Premendolo si attivano i freni anteriore e posteriore contemporaneamente.

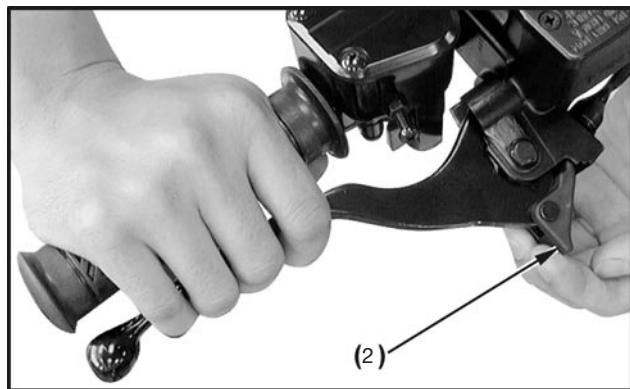
Freno di stazionamento

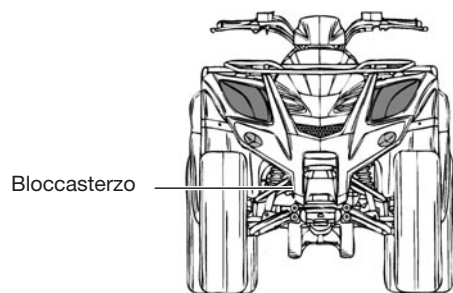
Azionare la leva freno anteriore e spostare il fermo di bloccaggio (2) per attivare il freno di stazionamento.

Premere la leva freno anteriore per disattivare il freno di stazionamento.

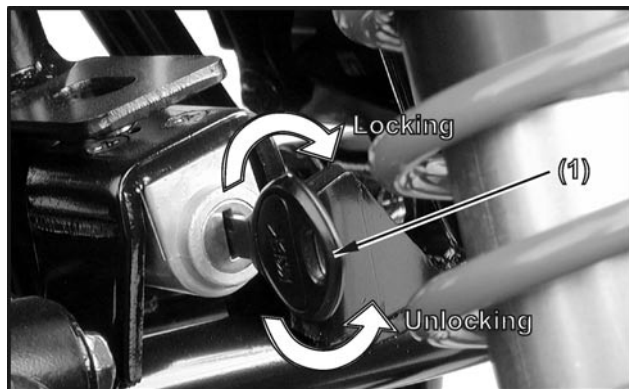
Attenzione

- *Se non si aziona il freno di stazionamento prima di accendere il motore il veicolo potrebbe mettersi in moto improvvisamente. Ciò potrebbe causare la perdita di controllo del veicolo ed incidenti.*
- *Il freno potrebbe surriscaldarsi se, con il veicolo in marcia, esso non viene disattivato. Ciò comporta perdita della prestazione, usura del freno e possibili incidenti.*
- *Prima di accendere il motore innestare sempre il freno di stazionamento.*
- *Assicurarsi di aver disattivato il freno di stazionamento prima di iniziare la marcia.*





Bloccasterzo



"Locking" = Bloccaggio
 "Unlocking" = Sbloccaggio

Bloccasterzo

Durante il parcheggio bloccare lo sterzo ed estrarre la chiave del bloccasterzo (1), situato vicino all'ammortizzatore anteriore destro, per evitare l'uso non autorizzato del veicolo.

Bloccaggio

- Girare completamente il manubrio verso sinistra.
- Inserire la chiave nel bloccasterzo.
- Ruotare la chiave di 180° in senso orario e lo sterzo si blocca. Per facilitare l'operazione di bloccaggio muovere leggermente lo sterzo mentre si ruota la chiave.
- Togliere la chiave.

Attenzione

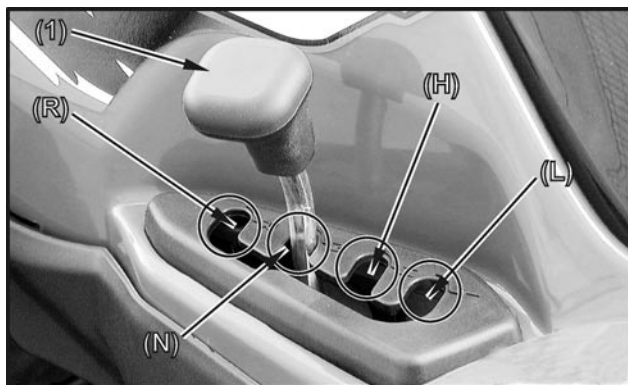
Dopo l'operazione di bloccaggio provare a girare delicatamente il manubrio per assicurarsi che lo sterzo sia effettivamente bloccato.

Sbloccaggio

- Inserire la chiave nel bloccasterzo.
- Girare la chiave di 180° in senso antiorario ed il bloccasterzo si disinserisce automaticamente.

Attenzione

- Assicurarsi che il bloccasterzo sia disinserito prima dell'avviamento del motore e della partenza.
- Non lasciare la chiave inserita nel bloccasterzo per non danneggiare il veicolo e la chiave stessa.



Posizioni cambio marce

Cambio marce

Il cambio marce (1) ha la funzione di selezionare la marcia per procedere avanti o in retromarcia.

Le posizioni del cambio sono quattro:

1. Cambio in folle (N)
2. Marcia in avanti (H)
3. Marcia in avanti ridotta (L)
4. Retromarcia (R)

Per i dettagli sulla selezione delle marce si rimanda a pag. 45.

Rubinetto carburante

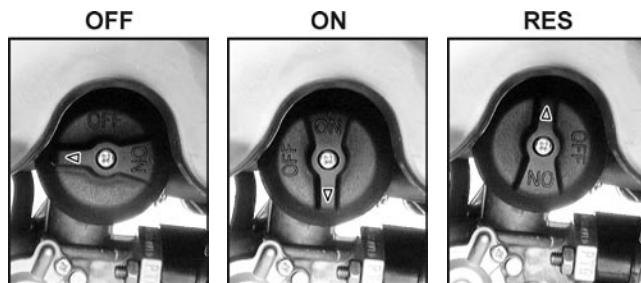
Il rubinetto carburante, situato sul lato destro del veicolo, fornisce carburante dal serbatoio al carburatore.

Il rubinetto ha tre posizioni:

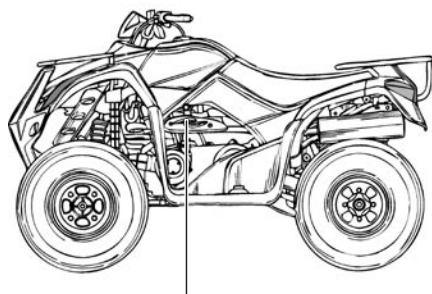
OFF Il carburante non viene fatto passare al carburatore. Quando il motore è fermo mettere sempre il rubinetto in questa posizione.

ON Il carburante fluisce al carburatore. Quando il veicolo è in marcia il rubinetto deve trovarsi in questa posizione.

RES Indica la riserva. Se durante la marcia si esaurisce il carburante mettere il rubinetto in questa posizione e fare rifornimento quanto prima. Dopo il rifornimento riposizionare il rubinetto su "ON".



Posizioni rubinetto carburante



Dispositivo avviamento a freddo

Avviamento a freddo

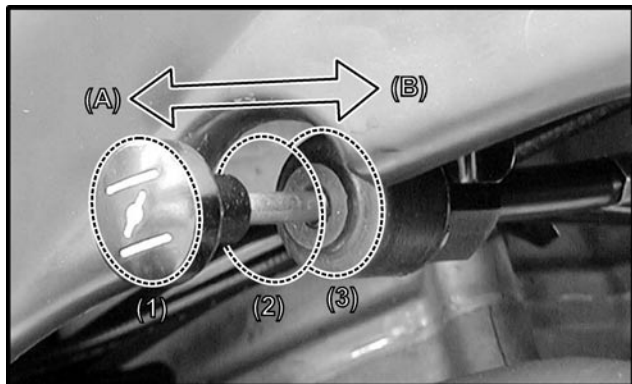
Avviare un motore a freddo richiede una miscela aria-carburante più ricca. Un circuito di avviamento indipendente (starter) fornisce questa miscela.

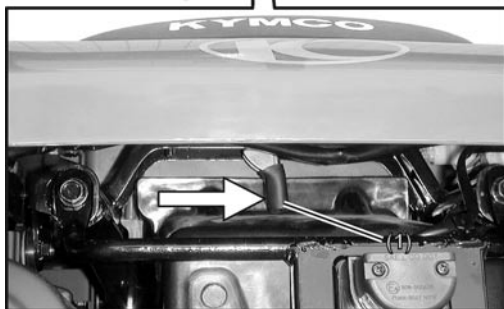
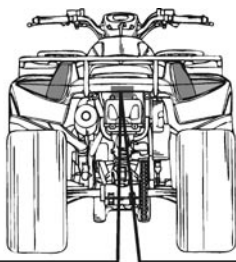
Posizionare il comando, situato sul lato sinistro del veicolo, nelle posizioni:

A per attivare lo starter

B per disattivare lo starter

Per i dettagli sull'avviamento del motore (e sulle posizioni 1, 2 e 3 dello starter) si rimanda a pag. 42.





Rimozione sella



Reinstallazione sella

1.8 DOTAZIONI

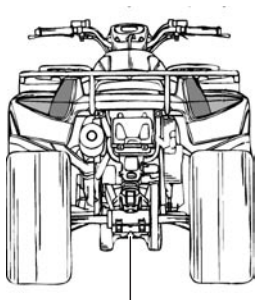
Sella

Per rimuovere la sella tirare verso destra la leva di apertura (1) e tirare la sella stessa verso l'alto.

Per installare la sella inserire la sporgenza situata nella parte anteriore della sella nell' apposita guida e spingere verso il basso la parte posteriore della sella stessa.

Attenzione

Prima della partenza assicurarsi che la sella sia opportunamente fissata.



Predisposizione per gancio traino

Vano sottosella

Per accedere al vano (1) è necessario rimuovere la sella (come indicato nel paragrafo precedente).

Il libretto di Uso e Manutenzione è riposto in questo vano.

Attenzione

- Fare attenzione a non bagnare questo vano lavando il veicolo o guidando in acqua.
- La temperatura del motore è elevata, non riporre quindi nel vano sottosella oggetti sensibili alla temperatura, cibi, materiale infiammabile o elettrico.

Predisposizione per gancio traino

Il veicolo è predisposto per l'utilizzo di un gancio traino, posizionato sull'asse posteriore del veicolo.

Per l'utilizzo è necessario seguire le indicazioni del costruttore del rimorchio e del relativo gancio traino.

Per il carico ammissibile vedere a pag. 52.

Attenzione

Il Codice della Strada vieta per gli ATV il traino su strade aperte al pubblico.

1.9 SCHEDA TECNICA

KYMCO MXU 300			
dim (L x l x h)	1810 x 1050 x 1110 mm	freno anteriore	a doppio disco
massa	215 kg a vuoto	freno posteriore	disco
telaio	tubolare	cerchi	ant. 10 x 5,5 post. 10 x 8
interasse a carico	1170 mm	pneumatico anteriore	22 x 7-10 (*)
sospensione ant.	ruote indep. con ammortiz. idraulico	pneumatico posteriore	22 x 10-10 (*)
sospensione post.	assale rigido ammortiz. idraulico	velocità massima	84 km/h
motore	KYMCO	starter	manuale
tipo	LA60	candela	NGK DPR7EA9
disposizione e ciclo	monocilindrico verticale, 4 tempi	carburatore	KEIHIN PTG Ø 22 mm
distribuzione	monoalbero a camme in testa	carburante	benzina verde
raffreddamento	a liquido	serbatoio carburante	12,5 lt
alesaggio x corsa	72,7 x 65,2 mm	capacità olio motore	1,6 lt (tot) 1,4 lt (cambio)
cilindrata	271 cm ³	olio trasmissione	0,6 lt (tot) 0,5 lt (cambio)
rapp. compressione	10,3:1	olio trasmissione finale	0,15 lt (tot) 0,10 lt (cambio)
potenza massima	14,2 kW a 7000 giri/min	frizione	centrifuga automat. a secco
coppia massima	22,0 Nm a 5000 giri/min	cambio	automatico (con retrom.)
accensione	elettronica	trasmissione primaria	cinghia trapezoidale
avviamento	elettrico	trasmissione finale	a cardano
(*) Per i dettagli sugli indici di carico e di velocità dei pneumatici fare riferimento a quanto specificato sul libretto di circolazione del veicolo.			



KYMCO

2.1 CONTROLLI PRE-GUIDA

Freni

1. Leve dei freni

Controllare il gioco libero delle leve dei freni.

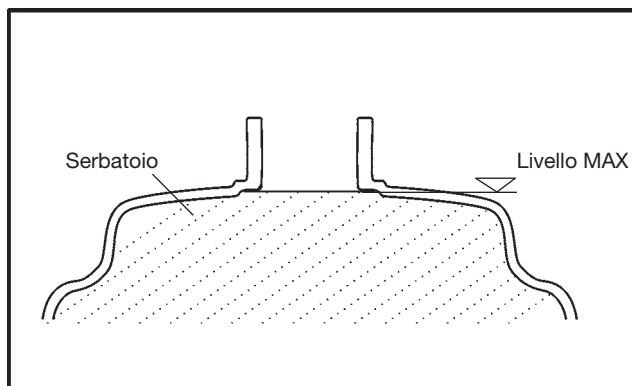
Verificare il funzionamento delle leve che devono muoversi senza scatti e rallentare decisamente il veicolo quando azionate. In caso contrario contattare un concessionario **KYMCO**.

2. Funzionamento dei freni

Provare i freni a bassa velocità subito dopo la partenza per assicurarsi del corretto funzionamento. Nel caso di ridotta prestazione verificarne l'usura (pag. 74).

Attenzione

- *Controllare i freni prima di ogni partenza in quanto un loro mancato funzionamento potrebbe causare incidenti.*
 - *Se il problema non è risolvibile seguendo le indicazioni contenute in questo manuale rivolgersi quanto prima ad un concessionario **KYMCO**.*
-



Carburante

Assicurarsi che nel serbatoio ci sia una sufficiente quantità di carburante.

Si raccomanda l'uso di benzina verde senza piombo.

Capacità totale del serbatoio: 12,5 litri

Capacità riserva: 1,8 litri

Specifiche carburante

Benzina verde senza piombo.

Attenzione

- *Non riempire eccessivamente il serbatoio carburante. Non versare carburante sul motore o sulla marmitta. Asciugare subito nel caso di schizzi. Assicurarsi che il tappo del serbatoio sia ben chiuso.*
 - *Non fare rifornimento quando il motore è molto caldo.*
-

Olio motore e olio trasmissione

Assicurarsi che il livello degli oli motore e di trasmissione sia quello specificato. Se necessario rabboccare (vedere a pag. 64-66 e scheda tecnica).

Olio motore consigliato

Olio ACTION #4 (sintetico multigrado 10W40)

Olio trasmissione consigliato

Olio per trasmissioni gradazione SAE 90 di specifiche API GL40.

Attenzione

- *Utilizzare olio di qualità non sufficiente provoca perdite di prestazione e nei casi più gravi danneggiamento del motore.*
 - *Avarie meccaniche provocate dall'uso di olio non adeguato non sono coperte da garanzia.*
-

Comando acceleratore

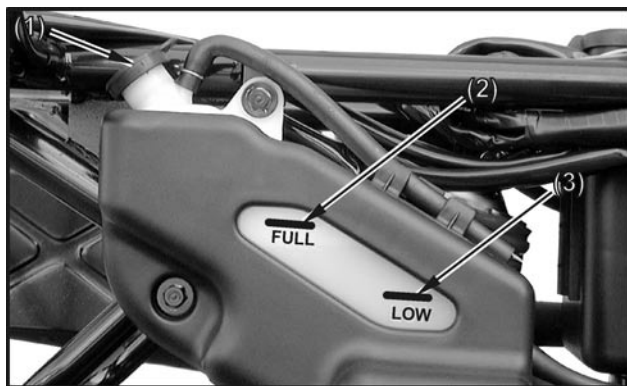
Verificare che il comando acceleratore funzioni correttamente. Deve funzionare senza scatti e, una volta rilasciato, deve tornare automaticamente alla posizione di minimo. Se necessario registrarlo (pag. 73 per i dettagli).

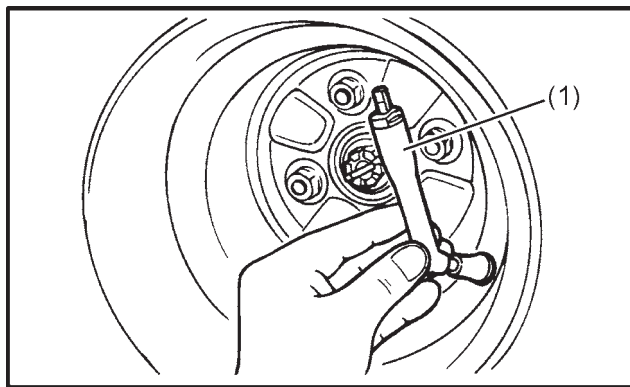
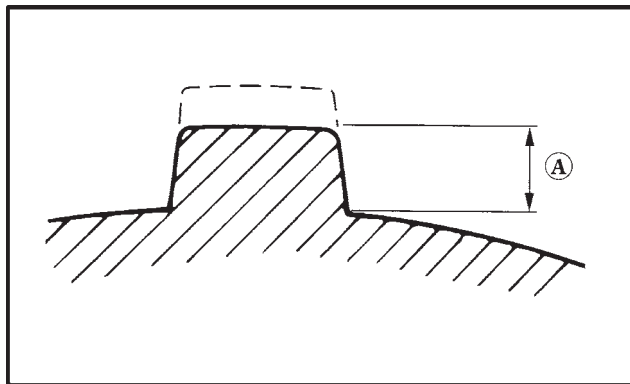
Luci

Controllare che il faro anteriore, le spie, la luce targa e la segnalazione di emergenza (hazard) funzionino perfettamente.

Controllo liquido refrigerante

Controllare il livello del liquido refrigerante quando il motore è freddo. Il livello del refrigerante nel serbatoio deve essere compreso tra i livelli minimo (3) e massimo (2). Per tutti i dettagli si rimanda a pag. 76.





Pneumatici

Le pressioni di gonfiaggio raccomandate per i pneumatici sono le seguenti:

Specifiche pressione pneumatici:

Anteriore: **0,3 kg/cm² (0,3 bar; 0,3 atm)**

Posteriore: **0,3 kg/cm² (0,3 bar; 0,3 atm)**

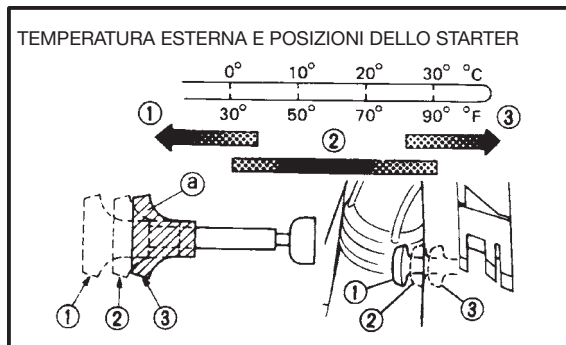
- La misura va fatta quando il pneumatico è freddo.
- La pressione deve essere uguale per entrambi i lati.
- La pressione dei pneumatici non deve mai essere inferiore al valore minimo.
- Un'eccessiva pressione può causare lo scoppio del pneumatico. Gonfiarlo molto lentamente e con cautela. Anche un gonfiaggio troppo veloce ne può causare lo scoppio.

Attenzione

L'utilizzo di pneumatici con un'errata od irregolare pressione può causare la perdita di controllo del veicolo aumentando la probabilità di situazioni di pericolo o incidenti.

- Quando lo spessore dei tasselli (A) risulta inferiore a 3 mm è necessario sostituire il pneumatico.

In dotazione al veicolo viene fornito un misuratore di pressione dei pneumatici (1). Fare sempre due letture della pressione e considerare la seconda poiché polvere o sporco nello strumento possono rendere non corretta la prima.



Posizione 1: motore freddo e temperatura ambiente esterno al di sotto dei 5 °C

Posizione 2: motore freddo e temperatura ambiente esterno compresa tra 0°C e 30°C

Posizione 3: motore freddo e temperatura ambiente esterno superiore a 30°C o motore caldo

2.2 AVVIAMENTO

Avviamento

- a Azionare il freno di stazionamento.
- b Girare il rubinetto del carburante su "ON".
- c Girare l'interruttore di accensione sulla posizione "ON".
- d Posizionare il cambio in folle (si accenderà la spia "N").

Attenzione

Il motore si accende solo quando il cambio è in posizione di folle.

- e Usare lo starter come indicato nella figura a lato.
- f Chiudere completamente la leva acceleratore ed accendere il motore premendo l'interruttore di accensione.

Attenzione

- Per evitare di scaricare la batteria non tenere premuto il pulsante di avviamento per più di 10 secondi consecutivi.
 - Se il motore non parte entro 10 secondi, rilasciare il pulsante ed attendere 10 secondi circa prima di riprovare ad avviare il motore.
- g Se si è avviato il motore con lo starter in posizione 1, rimetterlo in posizione 2 per scaldare il motore. Se, invece, si è avviato il motore con lo starter in posizione 2 mantenerlo in tale posizione per scaldarlo.

- h** Continuare a scaldare il motore finché non tiene il minimo e riportare lo starter alla posizione 3.
-

Attenzione

- *Prima della partenza assicurarsi che tutti i cavi funzionino correttamente per evitare di perdere il controllo del veicolo.*
 - *Rilasciare il pulsante di avviamento nell'istante in cui il motore si avvia.*
 - *Non premere il pulsante di avviamento quando il motore è in funzione, altrimenti il motore potrebbe danneggiarsi.*
 - *I gas di scarico sono altamente tossici. Non avviare mai il veicolo in locali chiusi o non ben ventilati.*
 - *Per assicurare lunga vita al motore scaldarlo prima di sfruttare completamente le sue prestazioni.*
-



Avviamento a strappo

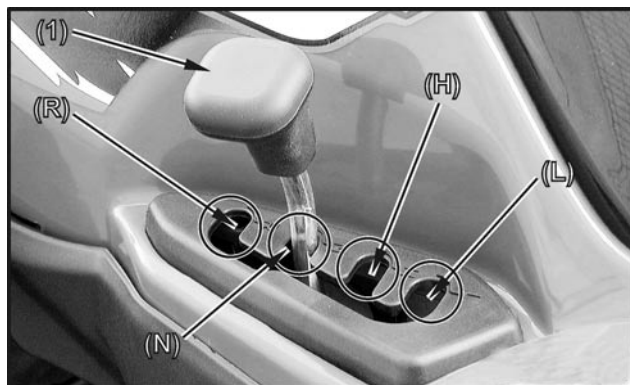
Per avviare il motore senza avviamento elettrico:

- Seguire i passaggi da "a" ad "e" del paragrafo precedente.
- Ruotare la leva in senso antiorario per sbloccarla, impugnarla fermamente e tirarla con forza.
- Tirare la leva completamente.
- Dopo l'avvio del motore rilasciare la leva lentamente e ruotarla in senso orario.

Attenzione

Dopo l'utilizzo bloccare sempre il dispositivo di avviamento a strappo.





Cambio marce

Cambio marcia in "folle" (N)

- a Fermare il veicolo azionando i freni e lasciare il motore al minimo.
- b Con una delle leve freno tirate spostare la leva del cambio (1) nella posizione di folle e assicurarsi che sia perfettamente inserita.

Cambio marcia in "avanti" (H) e "avanti ridotta" (L)

- a Fermare il veicolo e lasciare il motore al minimo.
- b Innestare il freno di stazionamento.
- c Spostare il cambio (1) dalla posizione di folle a quella avanti (H) o avanti ridotta (L) muovendo la leva cambio lungo la sua guida. Assicurarsi che la leva del cambio sia perfettamente inserita.
- d Rilasciare il freno di stazionamento solo dopo aver verificato che davanti al veicolo non siano presenti persone od ostacoli.
- e Iniziare ad accelerare gradualmente.

Cambio marcia in "retromarcia" (R)

- a Fermare il veicolo e lasciare il motore al minimo.
- b Innestare il freno di stazionamento.
- c Spostare il cambio (1) dalla posizione di folle a quella di retromarcia muovendo la leva cambio lungo la sua guida.

- d Rilasciare il freno di stazionamento solo dopo aver verificato che dietro al veicolo non siano presenti persone od ostacoli.
 - e Iniziare ad accelerare gradualmente verificando sempre la presenza di eventuali ostacoli.
-

Attenzione

- *Prima di usare il cambio assicurarsi che il veicolo sia fermo ed il motore sia al minimo per non danneggiare la trasmissione.*
 - *Se si inserisce la marcia "avanti", "avanti ridotta" o "retro-marcia" quando il motore è acceso quest'ultimo si spegnerà se non è azionato alcun freno.*
-

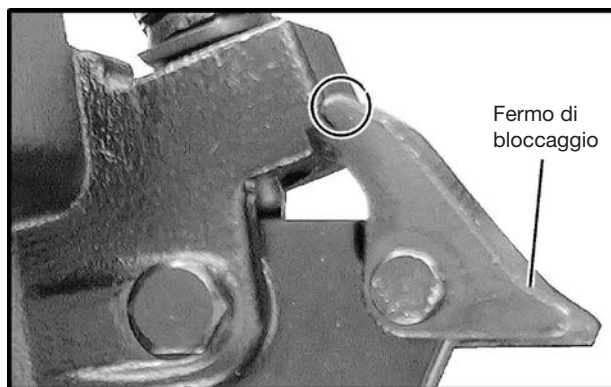
Rodaggio motore

Il periodo di rodaggio è molto importante per l'affidabilità e la durata del veicolo. Vi esortiamo quindi a leggere con attenzione questo manuale.

Se in questo periodo di rodaggio si dovessero verificare eventuali anomalie contattare un concessionario **KYMCO**.

Seguire scrupolosamente quanto riportato:

- a** Durante i primi 250 km non richiedere mai le massime prestazioni del motore, non utilizzare più di 1/2 dell'acceleratore, evitare lunghe percorrenze a velocità elevata ed in salita, soprattutto con il passeggero.
- b** Da 250 ai 500 km non superare mai i 2/3 di apertura del gas.
- c** Dopo i 500 km aumentare progressivamente la velocità fino ad ottenere le massime prestazioni.



Parcheggio

Quando si parcheggia posizionare il cambio in folle e azionare il freno di stazionamento (per i dettagli vedere a pag. 30). La leva freno anteriore può essere bloccata tramite apposito fermo di bloccaggio.

Parcheggio

- a Fermare il veicolo azionando i freni.
- b Spegnerne il motore.
- c Inserire il freno di stazionamento.
- d Bloccare il fermo di sicurezza.

Attenzione

- *Prima di allontanarsi dal veicolo assicurarsi che esso sia completamente frenato.*
 - *In generale è consigliabile non parcheggiare in pendenza.*
 - *Posizionare, dove possibile, il veicolo in direzione trasversale rispetto alla pendenza e, comunque, azionare il freno di stazionamento e bloccare i pneumatici anteriori e posteriori con sassi o altri oggetti.*
 - *Non parcheggiare su terreni così ripidi da non riuscire a camminare con sicurezza.*
-

Accessori

L'installazione di accessori può incidere sulla manovrabilità e sulla capacità di controllo del veicolo influenzando negativamente sulla sicurezza e sul funzionamento dello stesso.

Si raccomanda di ricordare quanto segue:

- Gli accessori devono essere ben fissati al veicolo in quanto se si dovessero staccare o cadere durante la marcia potrebbero causare situazioni di pericolo o la perdita di controllo del veicolo.
- Non utilizzare accessori che possano interferire sulla capacità di controllo del veicolo, ridurre lo spazio libero intorno alla sella o che limitino la visibilità.
- Ricordarsi che la manovrabilità di un ATV dotato di accessori è inferiore a quella che potrebbe avere senza.

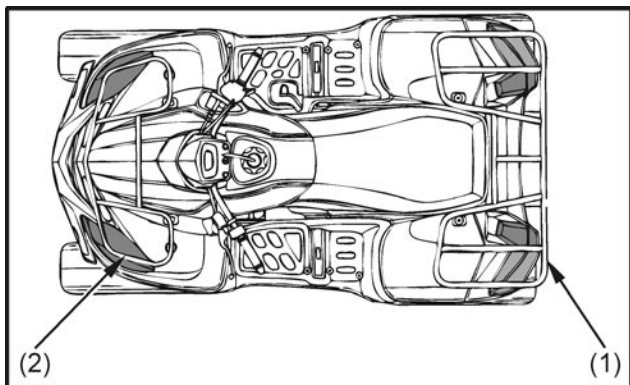
KYMCO non assume alcuna responsabilità riguardo a scelta, installazione ed uso di accessori non originali: i relativi danni conseguenti al veicolo non sono quindi coperti da garanzia.

Nel caso di installazione di un accessorio, accertarsi che esso:

- non copra i sistemi di illuminazione,
- non riduca la distanza dal suolo del veicolo o il suo angolo di inclinazione,
- non ostacoli il libero movimento delle sospensioni,
- non impedisca una corretta posizione di guida,
- non interferisca con l'uso di qualsiasi comando.

Si raccomanda la massima attenzione sia al sistema di fissaggio di eventuali accessori, sia a non superare il massimo carico ammissibile stabilito da **KYMCO**.

Si raccomanda, inoltre, di non asportare alcun particolare originale e di non alterare il veicolo in nessun modo poiché tali modifiche potrebbero causare problemi di manovra, stabilità e frenata del veicolo stesso oltre a renderlo non più idoneo alla circolazione su strade pubbliche.



Carico

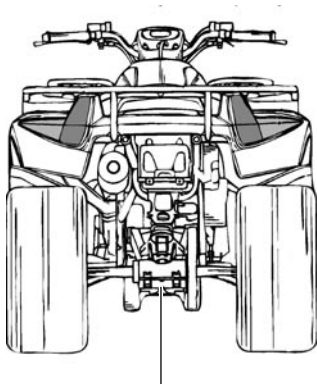
Questo veicolo è dotato di un portapacchi posteriore (1) ed uno anteriore (2), da usare però con buon senso e attenzione. Non superare mai i limiti di carico sotto indicati: un eccessivo carico può causare l'instabilità del veicolo.

Portapacchi posteriore (1):	
massimo carico ammissibile	30 kg
Portapacchi anteriore (2):	
massimo carico ammissibile	20 kg
Massa massima tecnicamente ammissibile (comprensivo di veicolo, passeggero e rimorchio):	484 kg

Attenzione

Il Codice della Strada vieta per gli ATV il traino su strade aperte al pubblico.

- Posizionare il carico sul portapacchi il più possibile verso il centro del veicolo. Centrare il carico rispetto ai lati del veicolo.
- Fissare bene il carico sul portapacchi. Un carico che si sposta può causare incidenti.
- Assicurarsi che il carico non interferisca sulla capacità di controllo del veicolo o sulla visibilità.
- Quando si trasporta un carico procedere con prudenza ed in particolare più è pesante il carico più bassa deve essere la velocità.



Predisposizione per gancio traino

- Considerare una distanza di sicurezza maggiore poiché più il veicolo è pesante più tempo impiega a frenare.
- Evitare di percorrere curve strette ad alta velocità.
- Evitare di percorrere pendii o terreni troppo scoscesi. Scegliere il percorso con attenzione in quanto i carichi influenzano la stabilità e la manovrabilità del veicolo.

Attenzione

- *Quando si trasporta un carico non portare mai passeggeri sull'ATV.*
 - *Non trasportare bagagli pesanti o voluminosi attaccati al manubrio in quanto rendendo difficoltoso il movimento dello sterzo possono causare situazioni di pericolo.*
-

Traino

Questo veicolo è predisposto per l'utilizzo di un gancio traino (1) posizionato sull'asse posteriore del veicolo.

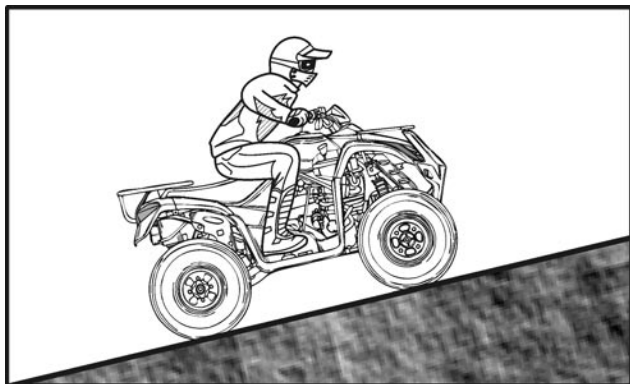
Per l'utilizzo è necessario seguire le indicazioni del costruttore del rimorchio.

Massimo carico trainabile: 150 kg

Massimo carico verticale sul gancio traino: 14 kg

Attenzione

Il Codice della Strada vieta per gli ATV il traino su strade aperte al pubblico.



2.3 GUIDARE MXU 300

Conoscere il proprio quadriciclo

Usare un ATV può essere divertente, ma è essenziale, prima, familiarizzare con il veicolo per acquisire le capacità di una guida sicura.

La guida di un ATV richiede capacità che si possono acquisire solo dopo un certo periodo di pratica. E' buona norma dedicare del tempo ad imparare le tecniche di base prima di provare manovre più complesse.

Prima di mettersi alla guida leggere con molta attenzione questo Uso e Manutenzione ed in particolare le informazioni sulla sicurezza a pag. 2.

Leggere attentamente anche le etichette incollate sul veicolo e tradotte a pag. 4 di questo manuale.

Guidare con prudenza

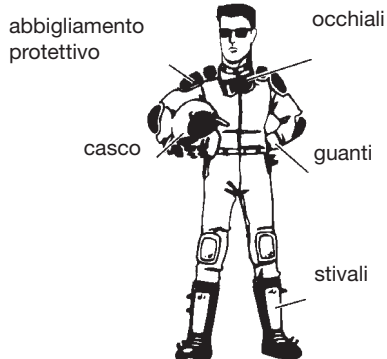
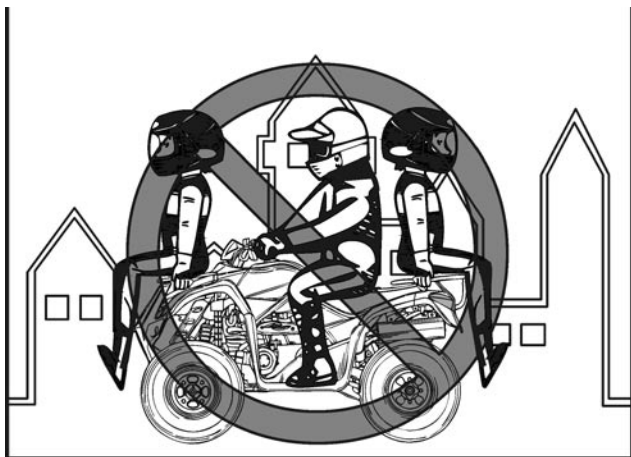
I principianti devono seguire un corso tenuto da un istruttore qualificato.

Per familiarizzare con il veicolo procedere a bassa velocità, soprattutto se manca l'esperienza. Non tentare di utilizzare la massima potenza del veicolo finché non si acquisisce la totale manovrabilità dell'ATV.

Dedicare del tempo all'apprendimento della tecnica di base prima di tentare manovre complesse.

I ragazzi sotto i 16 anni di età non possono guidare un ATV con cilindrata superiore ai 50 cc.

Non trasportare passeggeri sul portapacchi in quanto adatto solo al trasporto di bagagli e non di persone.



Non utilizzare un ATV senza indossare in modo corretto un casco omologato per motocicli. Inoltre è buona norma indossare sempre una protezione per gli occhi (occhiali o visiera), stivali, camicie con maniche lunghe e pantaloni lunghi.

Non fare uso di alcool o droghe prima di mettersi alla guida di un veicolo.

Tenere entrambe le mani sullo sterzo per non perdere l'equilibrio ed entrambi i piedi sulla pedana poggia piedi per evitare che piedi o gambe possano toccare i pneumatici posteriori causando situazioni di pericolo.

Non guidare solo su due ruote per evitare incidenti.

Attenzione

E' molto pericoloso guidare facendo sporgere le gambe dalla sagoma del veicolo.

Azionare il freno di stazionamento, accendere il motore e partire solo quando il motore si sarà riscaldato.

Ricordarsi che il motore e il gruppo di scarico sono caldi durante la guida e per un certo intervallo di tempo anche dopo: evitare che la pelle o gli abiti vengano a contatto con questi componenti.

Con il motore al minimo rimettere lo starter in posizione di chiusura e innestare la marcia avanti, poi rilasciare il freno di stazionamento. Agire sulla leva dell'acceleratore lentamente e poi iniziare ad accelerare. Se si accelera improvvisamente i pneumatici anteriori si possono sollevare causando la perdita di controllo del veicolo. Evitare alte velocità finché non si ha preso piena conoscenza dell'ATV.

In discesa o in caso di arresto rilasciare la leva dell'acceleratore e frenare delicatamente con entrambi i freni anteriore e posteriore. Un uso improprio dei freni può provocare la perdita di trazione ai pneumatici, un mancato controllo del veicolo ed aumentare il rischio di incidenti.

Controlli pre-guida

Prima di mettersi alla guida del veicolo è bene seguire i controlli pre-guida che, oltre ad essere fondamentali per la sicurezza, possono evitare danni al veicolo.

Pneumatici

Guidare con pneumatici non adatti o con una pressione non corretta può causare la perdita di controllo del veicolo, aumentando il rischio di incidenti.

Limitatore di velocità

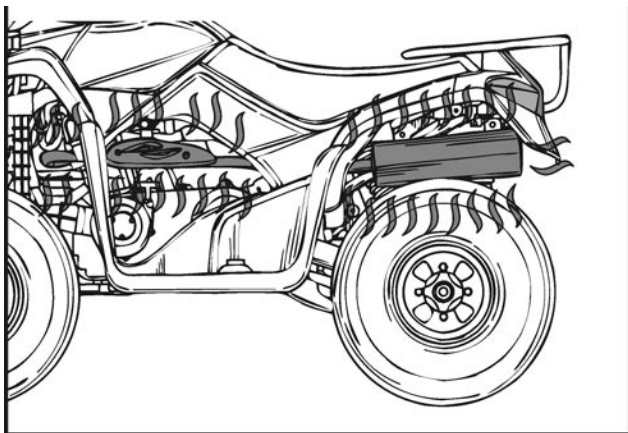
Non guidare mai a velocità eccessive per le proprie capacità per non perdere il controllo del veicolo. Mantenere una velocità adatta al tipo di terreno, alla visibilità, alle condizioni di guida ed alla propria esperienza.

MXU 300 è dotato di un limitatore di velocità che può essere utile per i principianti. Per i dettagli vedere a pag. 29.

Carico e accessori

Usare molta cautela nella guida quando il veicolo porta dei carichi aggiuntivi, quali accessori o bagagli.

Per i dettagli vedere a pag. 49-51.



Modifiche

L'impropria installazione di accessori o la modifica di alcune parti possono influire sulla manovrabilità del veicolo causando situazioni di pericolo o incidenti.

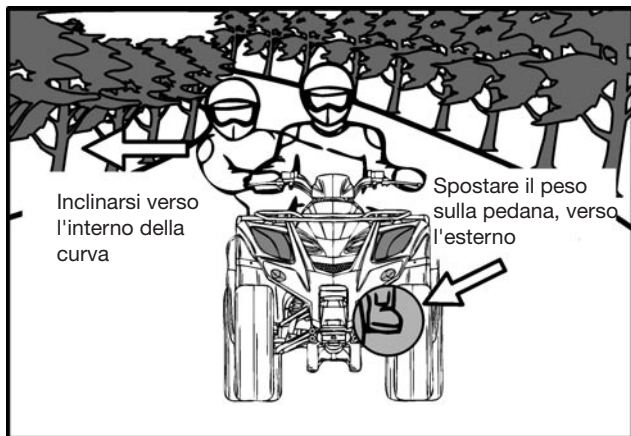
Tutte le parti e gli accessori montati sul veicolo devono essere componenti specifici per questo tipo di ATV ed installati in modo corretto. Per i dettagli rivolgersi ad un concessionario **KYMCO**.

Gruppo di scarico

Durante la marcia la marmitta si surriscalda: per evitare di scottarsi non toccarla. Parcheggiare il veicolo dove pedoni o bambini non rischiano di scottarsi urtandola.

Scegliere un'area pianeggiante per familiarizzare con l'ATV ed accertarsi che non ci siano altri veicoli od ostacoli.

E' bene fare pratica con l'acceleratore, i freni e il cambio marce prima di provare terreni più difficili.



Curvare con MXU 300

Il veicolo non è dotato di differenziale, pertanto necessita di una tecnica particolare per eseguire le curve correttamente.

E' bene seguire il metodo di seguito descritto, iniziando ad imparare a bassa velocità.

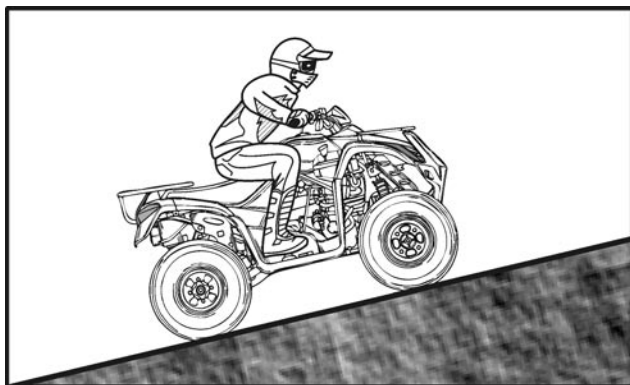
- Avvicinandosi alla curva procedere lentamente ed iniziare a sterzare nella direzione desiderata.
- Spostare il proprio peso sulla pedana dalla parte esterna della curva (cioè dal lato opposto rispetto al quale si vuole curvare) ed inclinare la parte alta del corpo nella direzione della curva.
- Usare la leva dell'acceleratore per mantenere costante la velocità mentre si effettua la curva.

Questa serie di manovre fa slittare leggermente il pneumatico interno alla curva consentendo così al veicolo di affrontare la curva in modo corretto.

E' bene provare questa operazione più volte a bassa velocità in una zona pavimentata senza ostacoli.

Se non si segue un metodo corretto nell'affrontare una curva il veicolo può andare dritto. Se non riuscite a curvare fermatevi e riprovate ancora. Se il terreno è scivoloso può essere utile spostare il proprio peso in avanti sulla sella.

Solo dopo aver appreso questo metodo è possibile effettuare curve strette o a velocità superiori.



Attenzione

- *Accelerare improvvisamente o procedere a velocità eccessiva per il tipo di curva può causare il ribaltamento del veicolo verso l'esterno della curva.*
 - *Si raccomanda di non effettuare curve a velocità eccessive per le proprie capacità.*
-

Salita

Guidare con prudenza per evitare che il veicolo si capovolga. Assicurarsi di saper manovrare bene l'ATV sul piano prima di percorrere pendii ed iniziare con salite poco ripide. Affrontare salite più difficili solo quando si sono acquisite le capacità per farlo. In tutti i casi evitare pendii scivolosi o con la presenza di ostacoli che potrebbero causare la perdita di controllo del veicolo.

In salita è importante trasferire il peso del corpo in avanti: inclinare quindi il busto in avanti e, se la salita è molto in pendenza, stare in piedi sulla pedana e inclinarsi sporgendosi in avanti sul manubrio.

Attenzione

- *Se non si procede con cautela seguendo le indicazioni sopra descritte è possibile perdere il controllo del veicolo causando il ribaltamento dello stesso.*
 - *Spostare sempre il peso del corpo in avanti.*
 - *Non accelerare improvvisamente.*
 - *Non transitare su una salita ad alta velocità.*
-

OK



Se ci si rende conto di non poter continuare a percorrere una salita girare il veicolo finché si è in tempo e scendere lungo il pendio.

Nel percorrere una pendenza trasversale spostare il proprio peso verso la cima del pendio.

Discesa

In discesa spostare il più possibile il peso del corpo indietro, verso la salita. Spostarsi sulla parte posteriore della sella e tenere le braccia tese sul manubrio. Un improprio uso dei freni può causare la perdita di controllo del veicolo.

Fare attenzione nel percorrere una discesa, soprattutto se scivolosa. Guidare il più possibile in linea retta lungo la discesa ed evitare percorsi ad angolo che potrebbero fare ribaltare il veicolo.

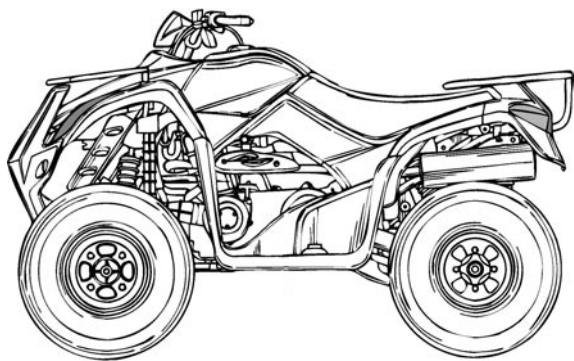
Scegliere con attenzione il percorso da intraprendere e procedere a bassa velocità per poter vedere in tempo eventuali ostacoli.

Attenzione

- *Verificare il tipo di terreno prima della partenza.*
 - *Spostare il peso del corpo indietro.*
 - *Non percorrere una discesa ad alta velocità.*
 - *In discesa guidare il più possibile in linea retta per evitare che l'ATV si sbilanci da un lato.*
-



KYMCO



3.1 MANUTENZIONE PERIODICA

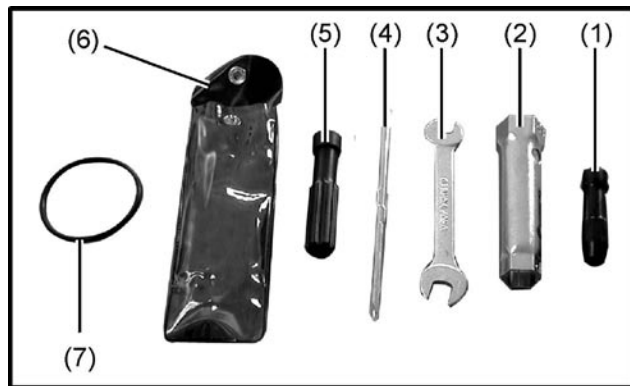
L'ispezione periodica, la regolazione e la lubrificazione conserveranno il veicolo efficiente e nelle migliori condizioni. Tenere sempre spento il motore durante le operazioni di manutenzione, tranne nel caso in cui diversamente specificato. Se non si è già esperti rivolgersi ad un concessionario **KYMCO**.

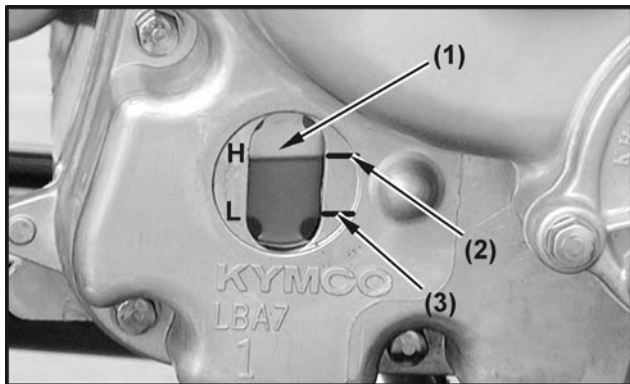
Con il veicolo viene fornito anche un kit di attrezzi che va sempre tenuto nel vano sottosella in quanto necessario per la manutenzione ordinaria e per eventuali piccole riparazioni.

Per ogni ulteriore intervento è però buona norma rivolgersi ad un concessionario **KYMCO**.

Il kit attrezzi comprende:

- 1 misuratore pressione pneumatici
- 2 chiave candela
- 3 chiave 10/12 mm
- 4 cacciavite standard
- 5 manico cacciavite
- 6 custodia attrezzi
- 7 elastico di gomma per fissaggio kit attrezzi all' interno della sella.

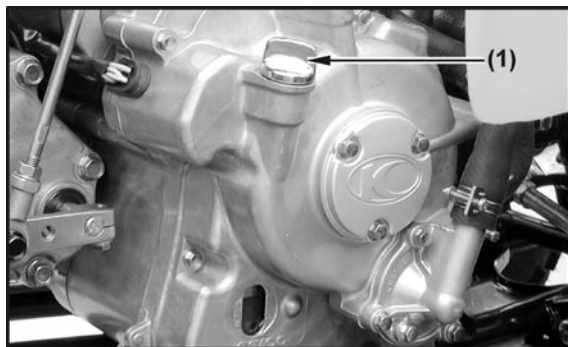




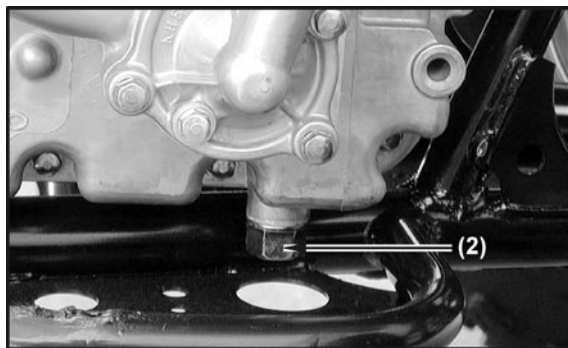
Olio motore

1. Controllo quantità olio motore

- a Sistemare il veicolo su un terreno piano.
- b Scaldare il motore per alcuni minuti ed arrestarlo.
- c Aspettare alcuni minuti prima di controllare per fare in modo che l'olio si assesti.
- d Controllare il livello dell'olio attraverso l'apposita finestrella di ispezione (1) (situata sul lato destro del veicolo).
- e Il livello dell'olio deve essere compreso tra il massimo (2) e il minimo (3). Se insufficiente è necessario rabboccarlo finché non si raggiunge il livello adeguato.



(1) Tappo di carico



(2) Vite di drenaggio

2. Cambio olio motore

- a Sistemare il veicolo su un terreno piano.
- b Scaldare il motore per alcuni minuti ed arrestarlo.
- c Mettere un contenitore sotto il motore.
- d Rimuovere il tappo di carico (1), la vite di drenaggio (2) e la relativa rondella per fare fluire l'olio.

Attenzione

Fare attenzione a non ustionarsi durante il cambio.

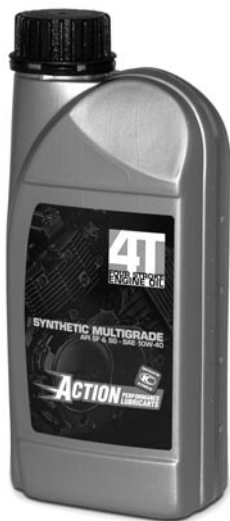
- e Rabboccare circa 1,4 l di olio motore ACTION #4 e riavvitare il tappo di carico.
- f Scaldare il motore per alcuni minuti al minimo. Verificare che non ci siano perdite di olio mentre il motore si scalda.
- g Reinstallare la rondella e la vite di drenaggio (2). Serrare la vite drenaggio come da specifiche tecniche.

Attenzione

- *Nel caso in cui la rondella sia danneggiata sostituirla con una nuova.*
- *Assicurarsi che nessun oggetto entri inavvertitamente nel blocco motore.*

Coppia serraggio

Vite drenaggio (2): 25,0 Nm (2,5 kgm)



Attenzione

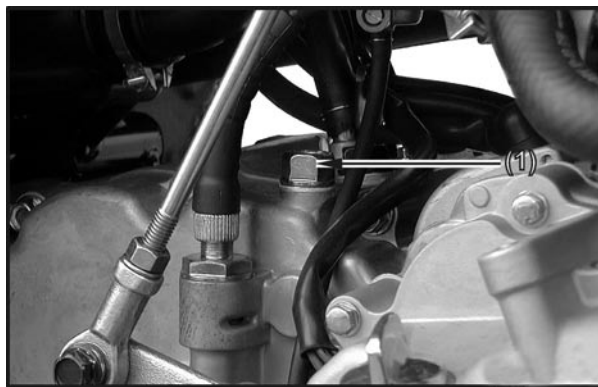
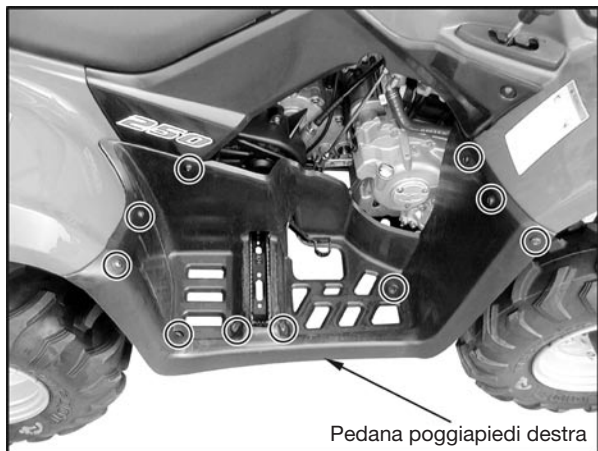
- *Se si verificassero perdite di olio arrestare immediatamente il motore e accertarne la causa.*
- *Non superare il livello massimo. Un eccesso di olio può causare malfunzionamenti del motore.*
- *Il controllo del livello dell'olio risulta errato se il veicolo viene parcheggiato su una superficie non piana o se il motore è caldo.*
- *E' a cura del proprietario controllare periodicamente il livello dell'olio motore e rabboccare se necessario. Un normale consumo di olio può comportare un livello insufficiente anche se i tagliandi sono regolarmente eseguiti.*

Olio consigliato

Si consiglia di utilizzare esclusivamente olio ACTION #4 (sintetico multigrado 10W40).

Attenzione

- *Utilizzare olio di qualità non sufficiente provoca perdite di prestazione e nei casi più gravi danneggiamento del motore.*
 - *Avarie meccaniche provocate dall'uso di olio non adeguato non sono coperte da garanzia.*
-



(1) Vite di carico

Sostituzione olio trasmissione

Sostituire l'olio della trasmissione alle scadenze indicate nella tavola di manutenzione.

Utilizzare olio per trasmissioni gradazione SAE 90 di specifiche API GL40.

- a Parcheggiare il veicolo su un terreno piano e smontare la pedana poggiapiedi destra (rimuovendo le 6 viti e i 4 dadi di fissaggio).
- b Mettere un recipiente sotto il motore per raccogliere l'olio esausto.
- c Rimuovere la vite di carico (1) (situata sul lato destro del veicolo) e la vite di drenaggio ((2), figura pag. successiva) (situata sul lato destro del veicolo) per fare colare completamente l'olio.
- d Pulire la vite di drenaggio e rimontarla, dopo aver inserito l'apposita rondella, avvitandola come da specifiche.

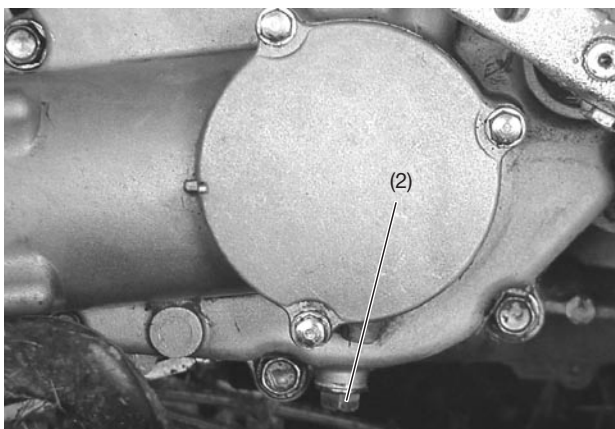
Coppia serraggio per vite drenaggio

20,0 Nm (2,0 kgm)

- e Utilizzando una siringa graduata inserire la corretta quantità di olio e serrare con cura la vite di carico (1) dopo aver inserito l'apposita rondella.

Attenzione

- *Nel caso in cui la rondella sia danneggiata sostituirla con una nuova.*
- *Assicurarsi che nessun oggetto entri inavvertitamente nel blocco motore.*



(2) Vite di drenaggio

Coppia serraggio per vite di carico

20,0 Nm (2,0 kgm)

- f** Accendere il motore e fare un breve giro di prova per alcuni minuti. Verificare che non ci siano perdite di olio.

Attenzione

Se si verificassero perdite di olio arrestare immediatamente il motore e accertarne la causa.

- g** Controllare la quantità di olio.

Quantità di olio

0,5 litri

Specifiche olio

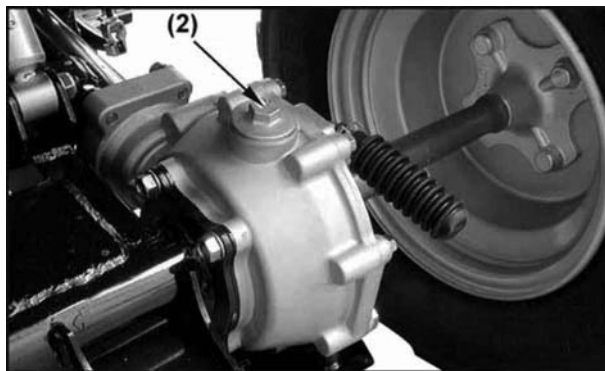
Olio per trasmissioni gradazione SAE 90 di specifiche API GL40.

Attenzione

- *Non disperdere olii esausti nell'ambiente.*
- *E' necessario sostituire l'olio della trasmissione con maggiore frequenza rispetto a quanto indicato nella tavola di manutenzione qualora si guidi spesso su strade bagnate, su lunghe distanze o con carico elevato.*



(1) Vite di drenaggio



(2) Vite di carico

Sostituzione olio carter trasmissione finale

Sostituire l'olio del carter trasmissione finale alle scadenze indicate nella tavola di manutenzione.

Utilizzare olio per trasmissioni gradazione SAE 90 di specifiche API GL40.

- a Scaldare il motore per alcuni minuti, arrestarlo e parcheggiare il veicolo su un terreno piano.
- b Mettere un recipiente sotto lo scarico per il drenaggio (1) (situato nella parte posteriore del veicolo) per raccogliere l'olio esausto.
- c Rimuovere il tappo del foro di carico (2), situato sul lato destro del veicolo.
- d Rimuovere la vite di drenaggio (1) per fare colare completamente l'olio.
- e Pulire la vite di drenaggio e rimontarla, dopo aver inserito l'apposita rondella, avvitandola come da specifiche.

Coppia serraggio per vite drenaggio

20 Nm (2,0 kgm)

- f Inserire la corretta quantità di olio dal foro di carico.

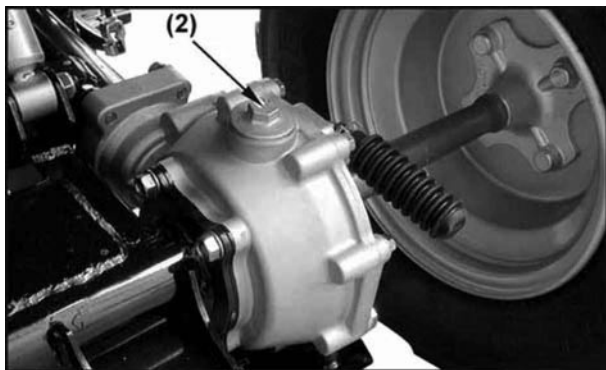
Quantità di olio

0,1 litri al cambio

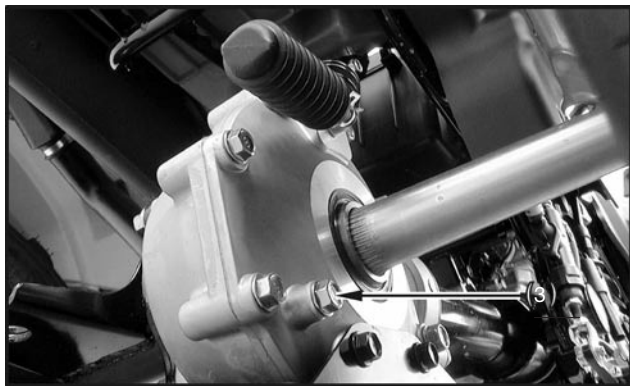
0,15 litri alla sostituzione

Specifiche olio

Olio per trasmissioni gradazione SAE 90 di specifiche API GL40.



(2) Vite di carico



(3) Vite di controllo

- g Rimuovere la vite di controllo (3) e assicurarsi che l'olio raggiunga il livello indicato.
- h Installare e serrare la vite di controllo (3) come da specifiche

Coppia serraggio per vite di controllo

20,0 Nm (2,0 kgm)

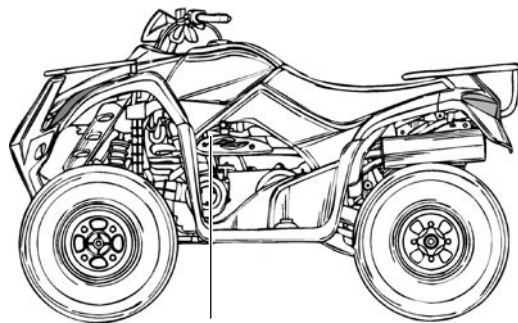
- i Installare e serrare la vite di carico (2) come da specifiche

Coppia serraggio per vite di carico

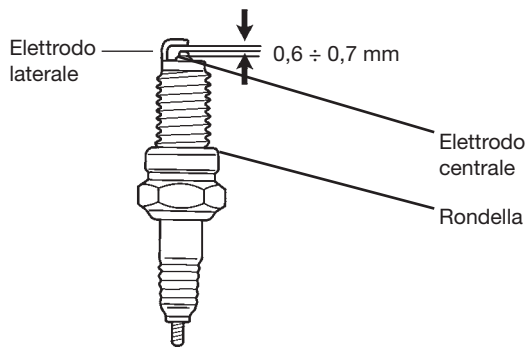
15,0 Nm (1,5 kgm)

Attenzione

- *Non disperdere olii esausti nell'ambiente.*
 - *E' necessario sostituire l'olio della trasmissione con maggiore frequenza rispetto a quanto indicato nella tavola di manutenzione qualora si guidi spesso su strade bagnate, su lunghe distanze o con carico elevato.*
-



Candela



Ispezione candela

Accedere alla candela dal lato sinistro del veicolo, sopra il carter trasmissione.

- a Rimuovere la pipetta candela.
- b Utilizzare l'apposita chiave fornita con il veicolo per smontare la candela.

Pulizia

Pulire accuratamente gli elettrodi della candela con una spazzola metallica o con carta abrasiva fine.

Attenzione

La presenza di depositi sugli elettrodi o l'eccessiva distanza tra questi può provocare problemi di accensione.

Regolazione

Regolare la distanza tra gli elettrodi della candela piegando leggermente l'elettrodo laterale.

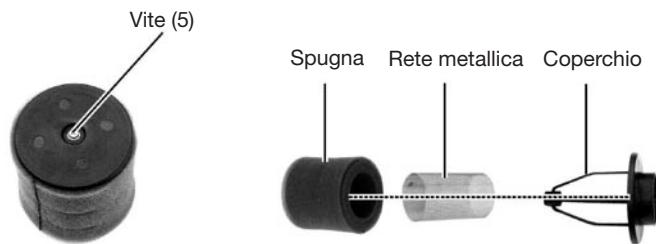
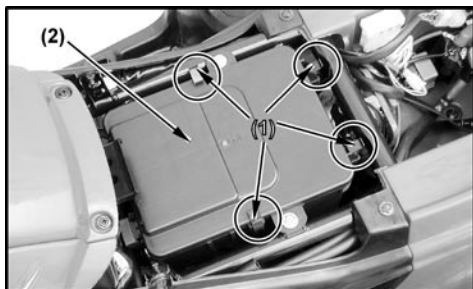
Distanza tra gli elettrodi: $0,6 \div 0,7$ mm

Specifiche candela

NGK DPR7-EA9

Attenzione

- L'utilizzo di una candela differente da quella specificata può provocare gravi avarie meccaniche.
- Quando si smonta la candela far attenzione a non scottarsi.
- Per rimontare la candela, prima avvitarla a mano, poi serrarla con la chiave candela.



Ispezione filtro aria

- a Rimuovere la sella.
- b Aprendo i 4 fermi di fissaggio (1) rimuovere il coperchio del filtro aria (2).
- c Dopo aver allentato la vite della fascetta (3) estrarre completamente l'intero filtro aria (4).
- d Rimuovere la vite (5) per scomporre il filtro.
- e Rimuovere la spugna e la relativa rete sfilandola dal coperchio.
- f Lavare la spugna con un apposito detergente e pulire la rete con aria compressa.

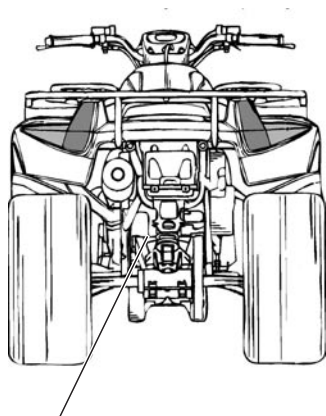
Attenzione

Non utilizzare benzina o detergenti infiammabili per pulire il filtro dell'aria.

- g Controllare lo stato della spugna e della relativa rete; se danneggiato sostituirle.
- h Dopo aver fatto bene asciugare la spugna ungerla con un olio specifico o con olio motore 4 tempi. Strizzare bene.
- i Riasssemblare il filtro aria procedendo nell'ordine inverso rispetto a quello di smontaggio.

Attenzione

Se il filtro aria non è installato correttamente il motore aspira polvere e sporizia. Questo pregiudica la durata del motore nel tempo.

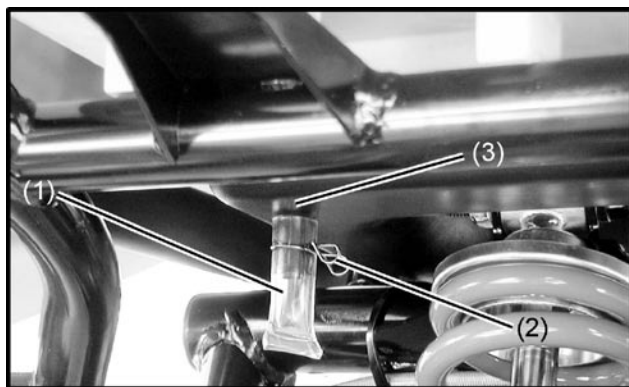


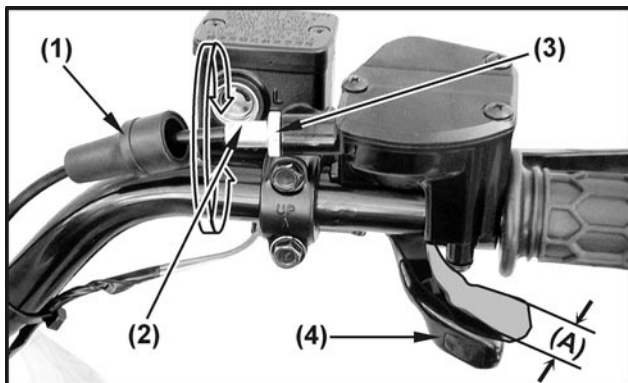
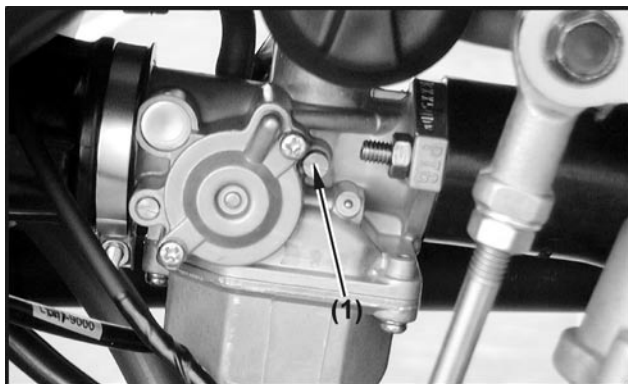
Tubo drenaggio filtro aria

Pulizia tubo drenaggio del filtro aria

Se si vedono dei depositi nel tubo di drenaggio del filtro aria, situato vicino all'ammortizzatore posteriore, prima di mettersi alla guida del veicolo è necessario pulire il tubo stesso (1). In particolare se si effettuano percorsi in acqua è bene pulire frequentemente l'alloggio del tubo drenaggio (3).

- a Dopo aver rimosso la clip di fissaggio (2) estrarre il tubo di drenaggio (1).
- b Pulire eventuali depositi.
- c Reinstallare il tubo di drenaggio fissando la clip (2).





Regolazione del minimo

- a Accendere il motore e scaldarlo per alcuni minuti.
- b Utilizzare un contagiri digitale ed impostare il minimo secondo il valore specificato agendo sull'apposita vite (1), situata sul lato destro del veicolo, sotto il rubinetto carburante. Per aumentare il numero di giri serrare la vite, per diminuirlo svitarla.

Numero di giri/min per vite di messa a punto del minimo

1600±100 giri/min

Regolazione dell'acceleratore

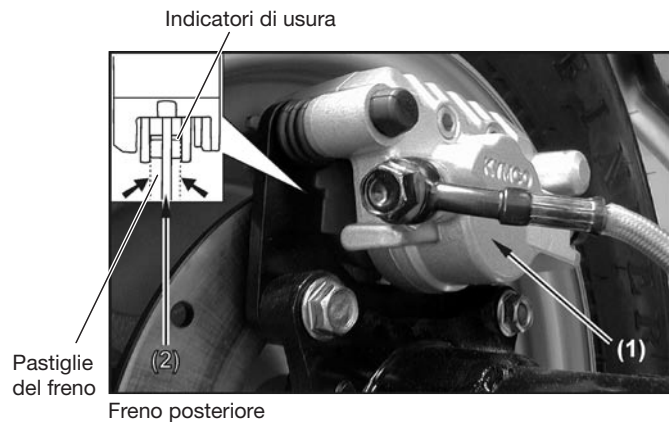
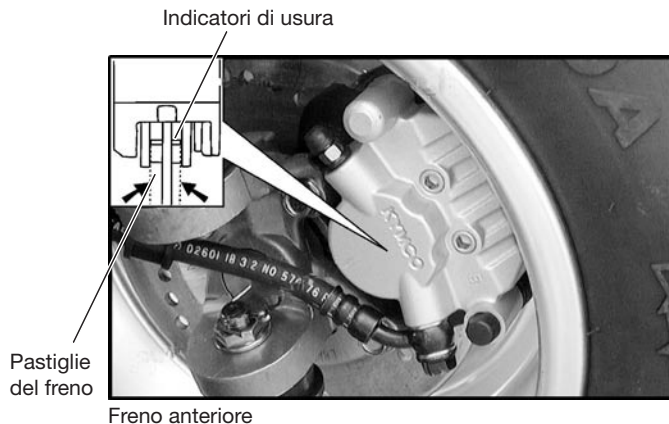
Prima di regolare l'acceleratore è necessario aver regolato il minimo del carburatore.

- a Fare scorrere il manicotto di gomma (1) per scoprire la vite di regolazione (2).
- b Allentare il controdado (3).
- c Ruotare la vite di regolazione (2) finché la leva (4) non abbia un gioco libero (A) di 1-4 mm.
- d Serrare il controdado (3).

Controllare che il cavo acceleratore non abbia passaggi forzati o segni di usura che potrebbero danneggiarlo. Usare un apposito lubrificante per prevenirne precoci usura e corrosione.

Attenzione

Il mancato ritorno automatico dell'acceleratore può causare situazioni di pericolo e cadute.



Controllo freni

Controllo usura pastiglie freno (freno anteriore)

Controllare visivamente lo stato di usura delle pastiglie. Le pastiglie sono da sostituire se non sono più visibili gli indicatori di usura presenti sulle stesse.

Attenzione

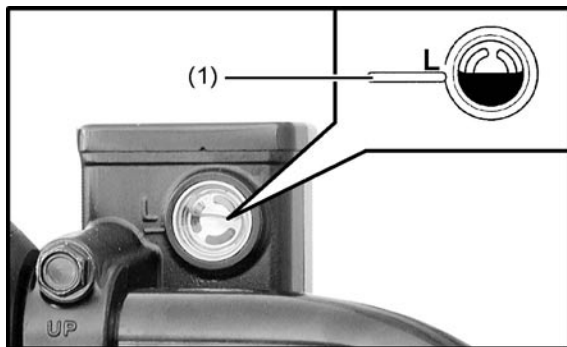
- Per la sostituzione delle pastiglie freno rivolgersi ad un'officina autorizzata **KYMC**O.
- Dopo aver sostituito le pastiglie freno azionare più volte la leva freno per riposizionare le pastiglie.

Controllo usura pastiglie freno (freno posteriore)

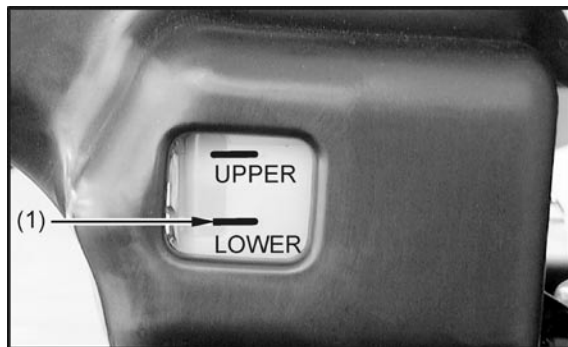
Controllare visivamente lo stato di usura delle pastiglie. Le pastiglie sono da sostituire se non sono più visibili gli indicatori di usura presenti sulle stesse.

Attenzione

- Per la sostituzione delle pastiglie freno rivolgersi ad un'officina autorizzata **KYMC**O.
- Dopo aver sostituito le pastiglie freno azionare più volte la leva freno per riposizionare le pastiglie.



Finestrella ispezione liquido per leva freno (sul gruppo comandi sinistro e destro)



Finestrella ispezione liquido freno a pedale (sopra la ruota posteriore destra)

Ispezione liquido freni

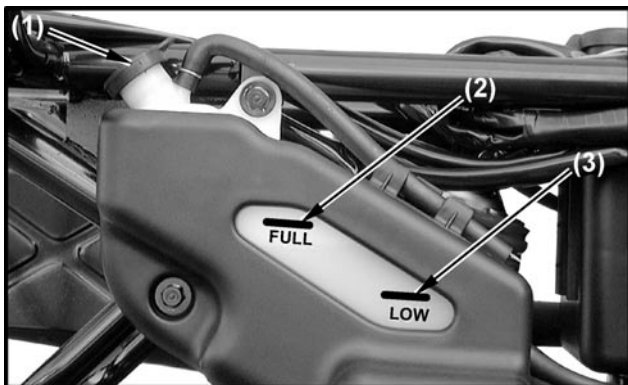
Se il livello del liquido freni è prossimo al valore minimo (1) aggiungere il liquido specifico DOT4 nel serbatoio finché non raggiunge il livello massimo. Sostituire ogni due anni e non mescolare liquidi freni di marche o tipo diversi.

Le finestrelle di ispezione sono situate sopra le relative leve freno e per il freno a pedale sopra la ruota posteriore destra.

Se il gioco della leva freno è eccessivo e le pastiglie sono usurate ci può essere aria nel sistema frenante. Rivolgersi quindi ad un concessionario **KYMC**.

Attenzione

- *Evitare il contatto del liquido freni con occhi o pelle. In caso di contatto sciacquare immediatamente con acqua e rivolgersi ad un medico.*
- *Il liquido freni può danneggiare vernice e plastiche: maneggiare quindi con cura per evitare di rovesciarlo.*



Ispezione sistema di raffreddamento

Controllare il livello del liquido di raffreddamento nel relativo serbatoio (situato sul lato destro del veicolo, sopra la ruota), quando il motore è freddo. Il livello del liquido deve essere compreso tra il massimo (2) e il minimo (3).

Se il livello è inferiore al minimo rimuovere il tappo del serbatoio carburante (1) e rabboccare fino al livello adeguato.

Specifiche liquido raffreddamento

Liquido per impianti raffreddamento ACTION +120/-40

(oppure utilizzare una miscela al 50 % di acqua distillata e 50% di glicole etilenico)

Attenzione

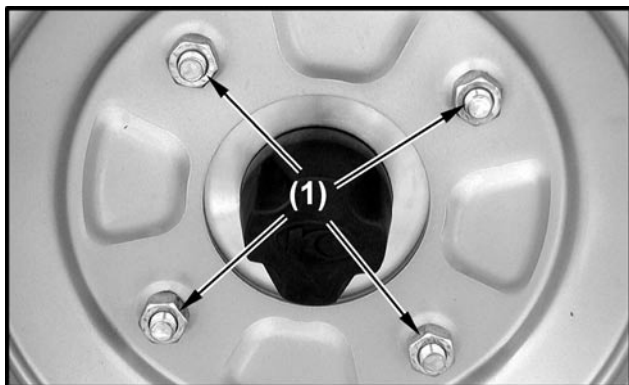
- *Allo scopo di evitare ustioni non aprire mai il tappo del serbatoio quando il motore è caldo.*
- *Fare attenzione a non far cadere il liquido refrigerante su superfici verniciate. In caso di contatto lavare abbondantemente con acqua.*

Se il livello del liquido continua a calare nonostante i periodici rabbocchi contattare un'officina **KYMC**O per un controllo.



Drenaggio acqua dal carter laterale sinistro

Se dovesse entrare acqua all'interno del carter laterale sinistro, dopo che il veicolo ha circolato nell'acqua, rimuovere la vite di drenaggio (1) situata nella parte bassa del carter e fare uscire l'acqua. Procedere a bassa velocità finché dal carter non esce più acqua. Se si nota uno slittamento della cinghia rivolgersi ad un concessionario **KYMCO** per un controllo.



Rimozione della ruota

- a Allentare i dadi (1) della ruota.
- b Sollevare il veicolo con cavalletto.
- c Rimuovere i dadi.
- d Rimuovere il cerchio.

Installazione della ruota

Seguire la procedura di rimozione in senso inverso.
Fare attenzione alle coppie di serraggio dei dadi:

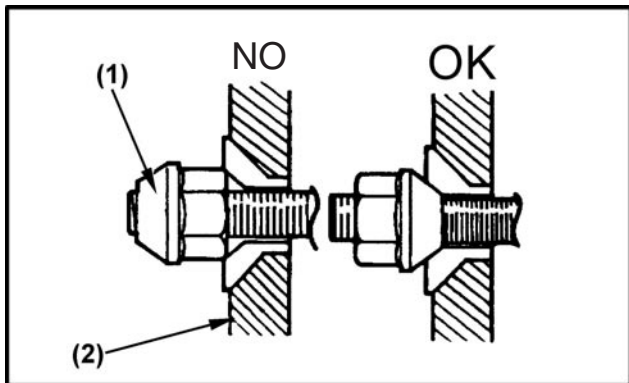
Cerchio anteriore 45 Nm (4,5 kgm)

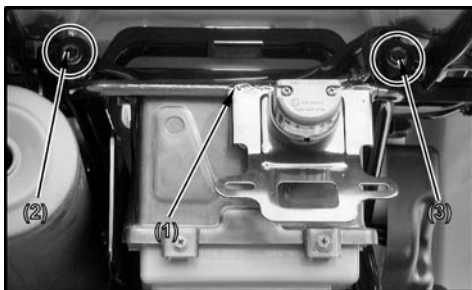
Cerchio posteriore 45 Nm (4,5 kgm)

Assicurarsi che il lato conico del dado della ruota (1) sia rivolto verso il cerchio (2) come indicato in figura.

Attenzione

L'installazione non corretta della ruota può causare la perdita della stessa e quindi provocare incidenti.





Ispezione batteria

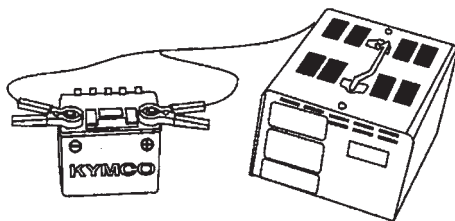
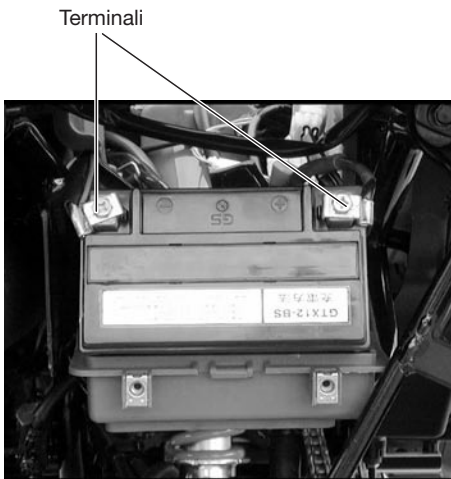
Questo veicolo adotta una batteria di tipo sigillato che non richiede rabbocchi di acqua distillata.

Attenzione

- *Non togliere mai i tappi degli elettrodi.*
- *La batteria genera gas esplosivi. Tenerla quindi lontano da fiamme e scintille.*
- *All'interno della batteria è contenuto un acido. Tenerla fuori dalla portata di bambini e maneggiarla con prudenza.*

Pulizia terminali

- Rimuovere la sella.
- Asportare il porta luce targa (1) rimuovendo il bullone di supporto a sinistra (2) ed allentando quello a destra (3).
- Rimuovere il coperchio batteria (4) asportando le due viti (5).
- Rimuovere la fascetta di fissaggio della batteria (6).
- Controllare lo stato dei terminali. Se i terminali sono ossidati smontare la batteria e pulirli con una spazzola metallica.
- Dopo aver pulito i terminali applicarvi un leggero strato di grasso prima di rimontare la batteria.



Attenzione

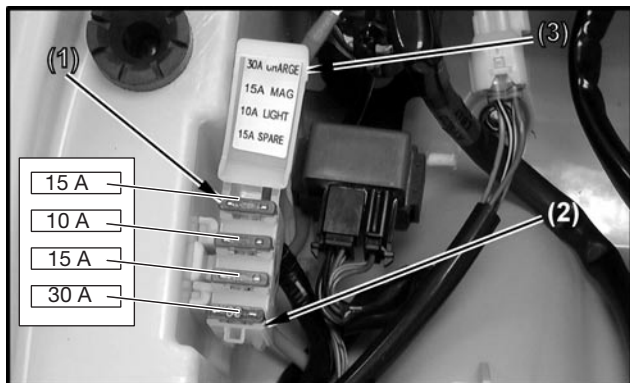
- Girare la chiave su "**OFF**" prima di accedere alla batteria.
 - Quando la batteria viene smontata il terminale negativo (verde) va scollegato prima di quello positivo (rosso), quando viene rimontata va collegato prima il positivo.
 - Serrare propriamente i dadi dei terminali.
-

Conservazione della batteria

La batteria tende naturalmente a scaricarsi se non viene periodicamente caricata. Inoltre quando si scarica completamente avvengono all'interno della batteria reazioni chimiche che la danneggiano in modo irreparabile.

Attenzione

- In caso il veicolo non venga utilizzato per più di 15 giorni la batteria va smontata, caricata mensilmente e conservata in un luogo fresco. Se la batteria viene lasciata sul veicolo scollegare l'elettrodo negativo.
 - Se il veicolo viene tenuto inutilizzato per lunghi periodi senza prendere adeguate precauzioni la batteria si danneggia. Tale danno non è coperto da garanzia.
-



- (1) Fusibili
 (2) Vano portafusibili
 (3) Coperchio vano portafusibili

Sostituzione fusibili

Ruotare la chiave su "OFF" prima di controllare se il fusibile è bruciato.

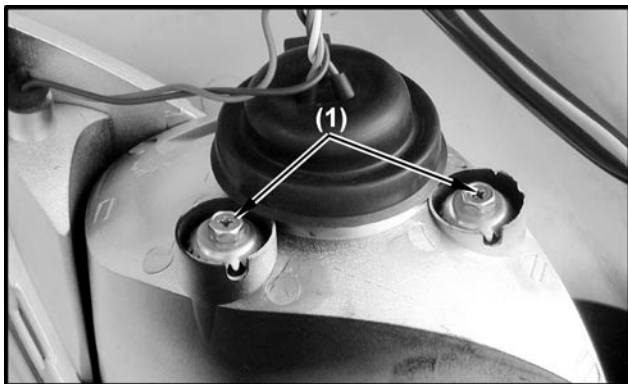
Specifiche fusibili:

- | | | |
|----------|----------------------|------|
| a | Fusibile ricarica: | 30 A |
| b | Fusibile avviamento: | 15 A |
| c | Fusibile fari: | 10 A |
| d | Fusibile di riserva: | 15 A |


- Ricercare la causa che ha fatto bruciare il fusibile prima di sostituirlo.
- Aprire il vano porta fusibili che si trova nel vano sottosella e rimuovere il fusibile.
- Utilizzare sempre ricambi originali quando si sostituiscono componenti elettrici.
- Far attenzione a non far scorrere acqua nel vano fusibili quando si lava il veicolo.

Attenzione

- *Dopo aver installato il fusibile controllare che i terminali non siano laschi, causa questa di malfunzionamenti dell'impianto elettrico.*
 - *Fusibili con caratteristiche diverse da quelle indicate possono causare danni all'impianto elettrico.*
-



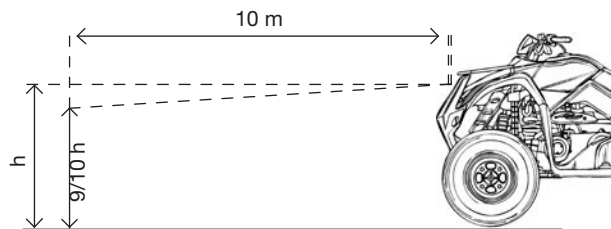
Regolazione proiettore anteriore

Girare l'interruttore di accensione su "  " ed avviare il motore.

Sedersi sul veicolo alla distanza di 10 metri da una parete. Accendere i proiettori anabbaglianti e misurare l'altezza massima della zona illuminata.

- valore standard altezza da terra: $9/10$ dell'altezza totale.

Per modificare la posizione dei proiettori è necessario agire sulle viti di regolazione (1), posizionate dietro ogni faro, accessibili dal basso.



Pulizia

La pulizia del veicolo influisce non solo sul suo aspetto esterno, ma migliora le sue prestazioni generali e prolunga la durata di molti componenti.

a Prima di pulire il veicolo:

Otturare il tubo di scarico della marmitta, per esempio con un sacchetto di plastica e del nastro adesivo in gomma, per evitare che possa entrare acqua.

Accertarsi che il cappuccio della candela ed i tappi dei serbatoi siano ben chiusi.

b Se il blocco motore è eccessivamente unto pulire con una spazzola ed uno sgrassante.

c Risciacquare con acqua a bassa pressione.

Attenzione

Un'eccessiva pressione dell'acqua può provocare un deterioramento dei cuscinetti delle ruote, paraolio della trasmissione ed il danneggiamento dei componenti elettrici.

d La maggior parte dello sporco può essere eliminata trattando le superfici con acqua tiepida e un detergente e tramite una spazzola a setole morbide per pulire anche i punti più difficili da raggiungere.

e Sciacquare immediatamente con acqua pulita e asciugare tutte le superfici con una pelle di camoscio o un tessuto assorbente.

- f Pulire la sella con uno smacchiatore specifico per mantenerla flessibile e lucida.

Terminate queste operazioni accendere il motore e lasciarlo al minimo per alcuni minuti.

Attenzione

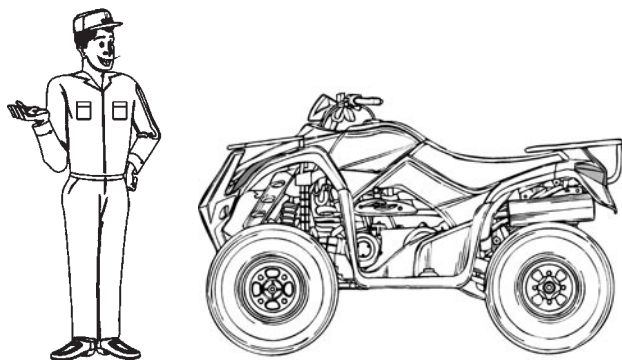
I freni bagnati perdono la loro capacità frenante, quindi dopo il lavaggio frenare ripetutamente a bassa velocità per farli asciugare.

Inutilizzo prolungato del veicolo

Se non si utilizza il veicolo per un lungo periodo di tempo (circa 30 giorni o più) è buona norma seguire alcune procedure per preservarlo. Dopo aver pulito il veicolo come spiegato nel paragrafo precedente procedere come segue:

- a** Rimuovere la candela, versare un cucchiaino di olio motore nel foro della candela e reinstallarla. Mettere a massa la candela e fare girare per qualche istante il motore per coprire le pareti del cilindro con un velo di olio.
- b** Lubrificare tutti i cavi di controllo.
- c** Sollevare da terra il veicolo per evitare che le coperture dei pneumatici si deformino.
- d** Avvolgere la marmitta con un sacchetto di plastica per evitare la formazione di umidità al suo interno.
- e** Se si tiene il veicolo in un luogo umido o con salsedine coprire tutte le parti metalliche con un sottile strato di olio. Non applicare olio a parti in gomma o alla sella.
- f** Rimuovere la batteria e ricaricarla. Conservarla in un luogo asciutto e ricaricarla una volta al mese. Non tenerla in un luogo troppo caldo o troppo freddo (a meno di 0°C o a più di 30°C).

Eseguire eventuali riparazioni prima di riporre il veicolo per un inutilizzo prolungato.



3.2 IN CASO DI GUASTO

Nel caso si verificasse qualsiasi tipo di problema o irregolarità nel funzionamento del veicolo è buona norma recarsi tempestivamente presso un punto di assistenza **KYMC**O dove sono disponibili i ricambi originali **KYMC**O che assicurano un livello di qualità adatto al veicolo (oltre alla validità della garanzia).

TAVOLA DI MANUTENZIONE

	Dopo 15 gg (o ai primi 300 km)	Ogni 6 mesi (o 2000 km)	Ogni 12 mesi (o 4000 km)	Ispezioni pre-guida
Olio motore controllo	•	Controllare ogni 500 km		•
Olio motore sostituzione	S	Sostituire ogni 6 mesi o 1000 km		
Filtro olio		•	•	
Candela		•	S	
Carburatore			•	
Cavo acceleratore	•	•	•	•
Filtro aria (*)		•	S	
Filtro trasmissione (*)		•	S	
Gioco valvole		•	•	
Liquido refrigerante	•	Sostituire ogni 2 anni		•
Cinghia trasmissione			S	
Rulli centrifughi		•	•	
Frizione		•	•	
Olio trasmissione	S	•	S	
Olio carter trasmiss. finale	S	•	S	
Fluidi freni	•	Sostituire ogni 2 anni		•
Freni	•	•	•	•
Filtro benzina			•	
Viti e dadi	•	•	•	
Cuscinetti di sterzo	•	•	•	•
Pneumatici	•	•	•	•
Batteria		•	•	
<p>(•) Controllo. Inclusa anche pulizia, registrazione, riparazione o sostituzione (S) Sostituzione (*) Sostituire più spesso se il veicolo viene utilizzato fuori strada</p>				

- A** Acceleratore:
controllo: 28,40
regolazione, 73
Accessori, 49
Avviamento, 42
a strappo, 44
Avvisatore acustico, 24
- B** Batteria, 79
Bloccasterzo, 31
- C** Cambio marce, 32
Candela, 70
Carburante:
consigliato, 39
rubinetto, 32
Carico, 51
Comando indicatori di direzione, 24
Contachilometri, 22
Controlli pre-guida, 38
- E** Etichette, 4
- F** Filtro aria, 71
Frecce, Vedi Comando indicatori di direzione
Freni, 74
Fusibili, 81
- I** Indicatore livello carburante, 22
Indicatore temperatura liquido refrigerante, 21
Interruttore accensione, 18
Interruttore luci, 25
- L** Limitatore di velocità, 29
Liquido refrigerante:
controllo, 40
rabbocco, 76
Luci, 23, 25
regolazione, 82
- M** Manutenzione periodica, 87
- N** Numero di motore, 14
Numero di telaio, 13
- O** Olio carter trasmissione finale, 68
Olio motore:
controllo e cambio, 63-65
Olio trasmissione, 66
Orologio, 20
- P** Parcheggio, 48
Pastiglie freno, 74
Pneumatici:
dimensioni, Vedi Scheda tecnica
pressione e controllo, 41
Portapacchi, Vedi Carico
Pulsante avviamento, 26

R Retromarcia, Vedi Cambio marce
Rodaggio motore, 47

S Scheda tecnica, 36
Sella: apertura, 34
Strumentazione, 19

T Tachimetro, 21
Targhetta del costruttore, 16
Tavola di manutenzione, 87
Traino, 35, 52

KYMCO

RACCOMANDA



ACTION PERFORMANCE LUBRICANTS

#4

SINTETICO MULTIGRADO

OLIO MOTORE 4 TEMPI SEMISINTETICO SAE 10W-40



LUBRIFICANTE A BASE SINTETICA SPECIFICO PER L'IMPIEGO IN MODERNI MOTORI A 4 TEMPI DI TUTTI I TIPI DI SCOOTER E MOTOCICLI. SUPERA LE SPECIFICHE API SF & SG. ECCELLENTI CARATTERISTICHE DI STABILITÀ TERMICA E RESISTENZA AL TAGLIO ("STAY-IN-GRADE") GARANTISCONO SUPERIORI PRESTAZIONI DEL LUBRIFICANTE ASSICURANDO PROTEZIONE TOTALE PER TUTTO IL PERIODO DI UTILIZZO DELL'OLIO. ECCEZIONALE PROTEZIONE ANTISIURA ED ANTIRUGGINE SU TUTTI I COMPONENTI LUBRIFICATI, ANCHE IN CONDIZIONI ESTREME DI TEMPERATURA. QUESTE CARATTERISTICHE ASSICURANO RENDIMENTO COSTANTE, PARTENZE FACILITATE E RENDONO PIACEVOLE LA GUIDA DEL PROPRIO MEZZO

+120/-40

LIQUIDO PER RAFFREDDAMENTO

LIQUIDO ANTICONGELANTE PROTETTIVO PRONTO ALL'USO



ANTIGELO DI ELEVATE PRESTAZIONI PER IMPIEGO IN TUTTE LE STAGIONI. LA FORMULAZIONE, A BASE DI GLICOLE MONOETILENICO, CONTIENE IL 55% DI ACQUA DISTILLATA PER EVITARE LA FORMAZIONE DI DEPOSITI CALCAREI, OFFRIRE PROTEZIONE DAL GELO ANCHE A TEMPERATURE ESTREMAMENTE BASSE ED IMPEDIRE LA FORMAZIONE DI RUGGINE. IL BILANCIAMENTO DEL PACCHETTO DI ADDITIVI È IL RISULTATO DI ANNI DI RICERCA ED È SPECIFICO PER PROTEGGERE IL CIRCUITO DI RAFFREDDAMENTO DALLA FORMAZIONE DI SCHIUMA, DEPOSITI E RUGGINE. ANCHE I COMPONENTI DEL MOTORE E DEL CIRCUITO REFRIGERANTE, QUALI AD ESEMPIO LE POMPE, SONO PROTETTE DA FENOMENI DI CAVITAZIONE E CORROSIONE.

ATTENZIONE!

L'UTILIZZO NON APPROPRIATO DI UN ATV PUO' CAUSARE GRAVI LESIONI O MORTE



SEMPRE:

- Utilizzare un metodo di guida corretto per evitare ribaltamenti del veicolo in salita, su terreni accidentati o in curva.
- Per la propria sicurezza l'equipaggiamento deve prevedere casco, occhiali e un abbigliamento protettivo.
- Seguire un corso propedeutico per la guida di ATV.



MAI usare il veicolo:

- Al di sotto dei 16 anni di età senza la supervisione di un adulto.
- A velocità eccessive per le proprie capacità o per le condizioni della strada.
- Dopo aver fatto uso di alcool o droghe.

Leggere attentamente questo libretto di Uso e Manutenzione, seguire tutte le istruzioni e gli avvertimenti.



44040156